

## Kindergarten- einschreibung

Für das Kindergartenjahr 2016/2017 ist die Einschreibung jeweils in der Zeit von 14 bis 16 Uhr am Mittwoch, 10. Februar und Donnerstag 11. Februar 2016 möglich. Bitte die Geburtsurkunde des Kindes mitbringen. Rückfragen sind unter der Telefonnummer 07949/6353 (Maria Ganhör) möglich.

## Ferialjob

Für das Marktgemeindefamt, den Kindergarten und den Bauhof wird auch heuer wieder je ein Ferialjob angeboten. Ein schriftliches Ansuchen ist bis 1. März, mit beigelegtem Halbjahreszeugnis einzubringen. Die Bewerbung kann auch jetzt bereits abgegeben werden, das Zeugnis ist jedoch bis zum Abgabetermin nachzureichen.



## Sozialkonto:

Wir bedanken uns für die eingegangenen Spenden am Sozialkonto der Markt-gemeinde Rainbach. Das Geld wird für Hilfsbedürftige in der Gemeinde verwendet. Zum Beispiel für Kinder in unseren Schulen, wo die Verwaltung des Geldes der Direktor inne hat. Spenden können weiterhin unter Angabe eines Verwendungszwecks (Kinder / Familien / Flüchtlinge) entrichtet werden:

IBAN: AT953411000002610509  
BIC: RZOOAT2L110

# Notruf 141

Ärztliche Hilfe in der Nacht, an Sonn- und Feiertagen - Seite 4.



**Sicher unterwegs** - Der Schutzweg beim Schulcampus, über die stark befahrene B310, wurde zusätzlich mit einer Warnblinkanlage versehen. Sobald sich Fußgänger dem Schutzweg nähern wird das Warnlicht aktiviert und soll die Kraftfahrzeuglenker dementsprechend darauf hinweisen. Die Kosten von ca. 10.000 Euro bedeuten eine wesentliche Investition in unsere Sicherheit.

## Budgetplan 2016 - Voranschlag der Marktgemeinde

### Voranschlag 2016

Das Budget für das Jahr 2016 wird am 27. Jänner 2016 im Gemeinderat behandelt.

Hier ein kurzer Auszug aus dem geplanten Zahlenwerk.

Einnahmen und Ausgaben von je € 5.308.100,- für den laufenden Betrieb im **ordentlichen Haushalt**:

	Einnahmen	Ausgaben
Gemeindeamt, Verwaltung, Gemeinderäte, ...	€ 96.900,-	€ 820.800,-
Öffentliche Sicherheit, Feuerwehren, ...	€ 700,-	€ 62.200,-
Volksschule, Neue Mittelschule, Ausspeisung	€ 81.700,-	€ 371.700,-
Kindergarten und Krabbelgruppe	€ 305.000,-	€ 524.600,-
Sport, Jugend, ...	€ 10.900,-	€ 70.500,-
Kunst, Kultur, Kultus	€ 100,-	€ 34.000,-
Sozialhilfeverband, Soziale Wohlfahrt	€ 0,-	€ 722.500,-
Gesundheit, Krankenanstaltenbeitrag, ...	€ 59.900,-	€ 622.300,-
Gemeindestraßen, Verkehr, ...	€ 23.800,-	€ 122.000,-
Bauhof	€ 291.400,-	€ 307.600,-
Wirtschaftsförderungen	€ 0,-	€ 24.700,-
Wasserversorgung	€ 305.800,-	€ 305.800,-
Abwasserbeseitigung	€ 719.000,-	€ 698.800,-
Müllbeseitigung	€ 177.100,-	€ 169.800,-
Winterdienst, Badeteich, Gebäude, ...	€ 23.600,-	€ 159.000,-
Finanzwirtschaft, Ertragsanteile, ...	€ 3.212.200,-	€ 291.800,-
	<b>€ 5.308.100,-</b>	<b>€ 5.308.100,-</b>

Im **außerordentlichen Haushalt** werden Einnahmen von € 1.848.200,- und Ausgaben von € 1.913.600,- geplant, ergibt einen Abgang von € 65.400,-.

	Einnahmen	Ausgaben
Löschbehälter Summerau	€ 20.000,-	€ 20.000,-
FF-Kerschbaum Kleinlöschfahrzeug	€ 99.100,-	€ 99.100,-
HS-VS Sanierung	€ 205.000,-	€ 205.000,-
Kindergarten 5. Gruppe	€ 20.600,-	€ 26.000,-
Bahnausbau Gehweg Summerau	€ 0,-	€ 18.000,-
Straßensanierung Kerschbaum	€ 30.000,-	€ 105.000,-
Straßenbau IX	€ 123.000,-	€ 123.000,-
Übernahme Hörschlagler Straße	€ 310.000,-	€ 310.000,-
Hochwasserschutz Kerschbaum	€ 0,-	€ 70.000,-
Verkehrssicherheitsmaßnahmen	€ 6.500,-	€ 6.500,-
Baulandsicherung	€ 60.000,-	€ 0,-
Pferdeeisenbahnhof	€ 10.000,-	€ 10.000,-
WVA Hochbehälter, Druckminderung Hörschlag	€ 921.000,-	€ 921.000,-
Abwasserbeseitigung Bauabschnitt 06	€ 43.000,-	€ 0,-
	<b>€ 1.848.200,-</b>	<b>€ 1.913.600,-</b>

"Geballte Einsichtnahme": Sobald der Voranschlag 2016 der Marktgemeinde Rainbach i. M. im Gemeinderat Ende Jänner beschlossen wurde, wird auch dieser in seinem vollen und ungekürzten Umfang als Download zur Verfügung gestellt ([www.rainbach.at](http://www.rainbach.at)). Gleiches gilt auch für den Rechnungsabschluss. Wie eh und je ist aber auch eine Einsichtnahme direkt am Marktgemeindeforum möglich, wo schlussendlich notwendige Erläuterungen zum Lesen dieses Werks gleich mitgegeben werden können.





Sehr geehrte Rainbacherinnen und Rainbacher!

Die Marktgemeinde Rainbach i.M. gehört zu jenen Gemeinden des Bezirkes, die den Haushalt 2016 positiv erstellen konnten. Das erlaubt dem Gemeinderat mehr Gestaltungsspielraum bei notwendigen Investitionen. Wie in den OÖ Nachrichten berichtet wurde, gehört Rainbach nach dem Schulnotensystem zu den 1er Gemeinden. Bei den außerordentlichen Vorhaben der Marktgemeinde Rainbach stehen große Investitionen in der Zukunft an. Aber auch hier gilt der Grundsatz: Die Finanzierung muss gesichert sein, bevor ein Projekt begonnen werden kann. Die 2016 in Kraft getretene Steuerreform wird für die Gemeinden in den nächsten Jahren Mindereinnahmen verursachen. Wenn mehr Geld beim Bürger ankommen soll, so bedeutet das natürlich weniger Geld für die „öffentliche Hand“. Jede Gemeinde lebt vom Steueraufkommen, den Zuschüssen des Landes und des Bundes und von den Abgaben der Bürgerinnen und Bürger. Eine gute Wirtschaftslage und eine hohe Beschäftigungsrate ist somit die Grundvoraussetzung einer guten Gemeindeentwicklung.

*Ihr Bürgermeister  
Stockinger Friedrich*



Am 27. Jänner gab es eine Sondersitzung, da unaufschiebbare Beschlüsse, wie zum Haushaltsvoranschlag oder die Flächenwidmung zur Betriebsansiedlung Kreisel benötigt wurden. Im Anschluss fand noch eine Ehrung der ausgeschiedenen Gemeinderatsmitglieder statt, wo nach Ende der Sitzung ins Gasthaus Maurerwirt eingeladen wurde.

#### Die voraussichtlichen Sitzungstermine 2016:

- ~ Donnerstag, 18. Februar
- ~ Donnerstag, 14. April
- ~ Donnerstag, 7. Juli
- ~ Donnerstag, 15. September
- ~ Donnerstag, 3. November
- ~ Freitag, 9. Dezember

Jeweils um 20 Uhr im Sitzungssaal am Marktgemeindeamt.

## Gemeindefinanzen online

In Zusammenarbeit von Gemeindebund und Kommunalkredit wird eine Transparenzplattform präsentiert, wo jeder Bürger Einblick in die Finanzen jeder Gemeinde nehmen kann. Die Finanzdaten jeder Kommune sind dabei auf sehr vielfältige Art, aber einfach abruf- und vergleichbar. Im wesentlichen werden die Daten von der Statistik Austria übernommen und besser visualisiert:

[www.gemeindefinanzen.at](http://www.gemeindefinanzen.at)



## 5. Kindergartengruppe in der VS

Auf Grund der vielen Anmeldungen wird eine 5. Kindergartengruppe für das Kindergartenjahr 2016 erforderlich. Seitens des Landes OÖ – Abteilung Bildung - erfolgte aus diesem Grunde eine Überprüfung, ob Räume in der Nachmittagsbetreuung (in der VS Rainbach i.M.) geeignet sind, um dort eine Kindergartengruppe zu installieren. Ergebnis dieser Überprüfung war, dass eine Gruppe mit ca. 17 Kindern in den genannten Räumen installiert werden kann. Ziel ist es, nach den Semesterferien eine Kindergartengruppe dort zu führen. Vorausgesetzt ist, dass wir das erforderliche Personal rekrutiert und auch die nötigen Möbel rechtzeitig geliefert werden.



## Hausärztlicher Notdienst im Bezirk Freistadt



Seitens der Marktgemeinde möchten wir hier nochmals über den hausärztlichen Notdienst am Abend, in der Nacht sowie an Wochenenden und Feiertagen informieren. Die wichtigste Information für Patienten:

Den **Notruf 141** wählen, dort erfährt man alles weitere!

Der hausärztliche Notdienst (HÄND) steht all jenen zur Verfügung, die außerhalb der Ordinationszeiten dringend einen Arzt brauchen. Allgemeinmedizinerinnen und -mediziner sind dafür abends, in der Nacht, an Wochenenden und Feiertagen im Einsatz. Am Abend, in der Nacht, an Wochenenden und Feiertagen teilen sich die Hausärztinnen und Hausärzte eines Sprengels die Dienste auf. Doch in

immer mehr OÖ Bezirken wurden und werden Sprengel zusammengelegt, so dass pro Arzt in Summe weniger Dienste anfallen.

### Weniger Sprengel, gute Versorgung: Wie geht das?

Viele Hausärztinnen und Hausärzte sind froh über weniger Dienste, denn auch sie haben Familien, die sie brauchen. Die Neuorganisation der Dienste ist aber auch wichtig, um die landärztliche Versorgung in Zukunft zu sichern. Sowohl an Wochentagen, als auch an Wochenenden / Feiertagen gilt:

- Der hausärztliche Notdienst ist über die Rufnummer 141 erreichbar.
- Die regulären Ordinationszeiten (auch die Nachmittags-, Abend- und Samstagsordinationen) der

Hausärzte sind von den Bestimmungen zum hausärztlichen Notdienst nicht betroffen.

- Zusätzlich zum hausärztlichen Notdienst in den einzelnen Sprengeln bzw. Bereichen gibt es einen übergeordneten Fahrdienst ("Visitendienst"), der die Ärzte im Bereitschaftsdienst unterstützt. Dieser fährt vom jeweiligen Standort (Freistadt) aus Visiten.

Dieser Visitendienst steht an Wochentagen von 19.00 bis 7.00 Uhr zur Verfügung, am Wochenende und an Feiertagen von 7.00 bis 19.00 (Tagdienst) und von 19.00 bis 7.00 (Nachtdienst).

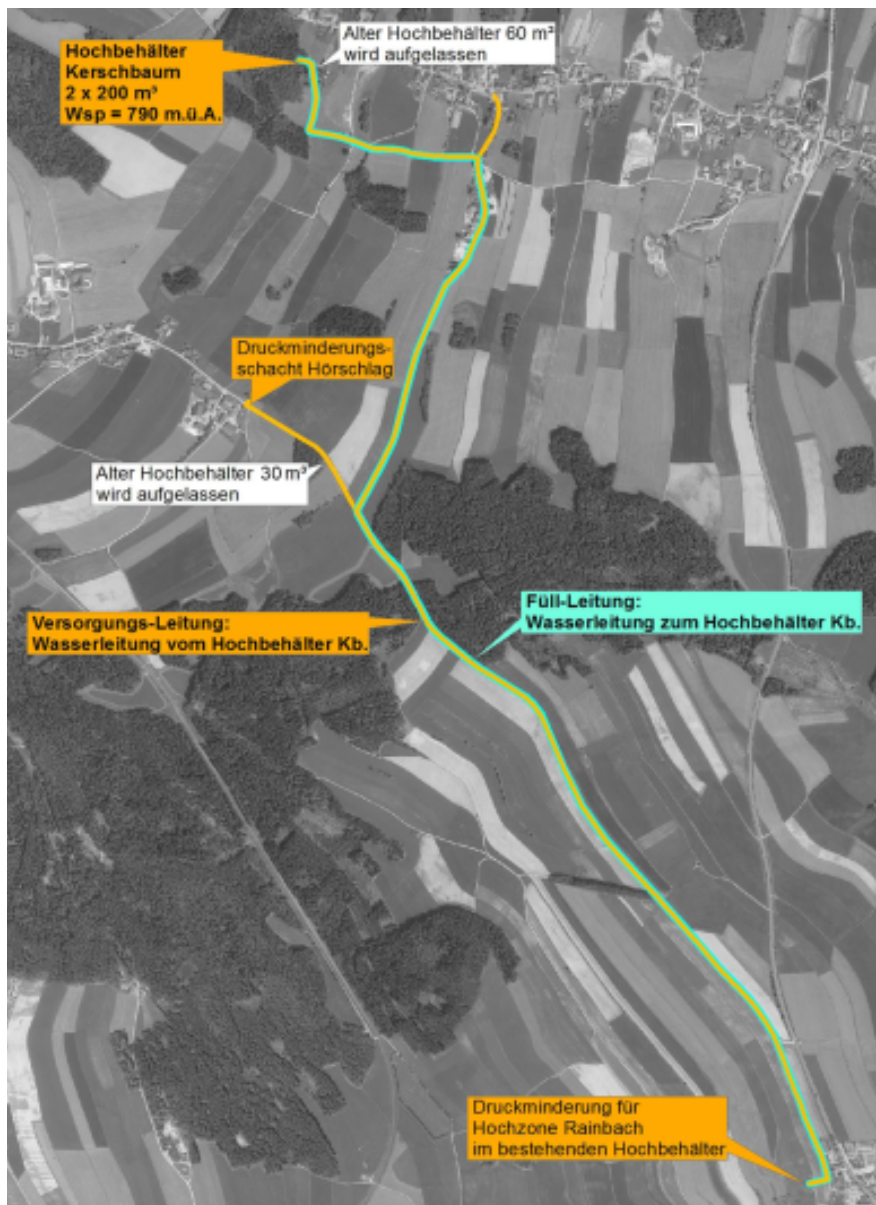
### Das ist für Patienten zu tun: - wähle Notruf 141 -

Wer medizinische Hilfe am Abend, in der Nacht, am Wochenende oder an Feiertagen braucht, ruft den Notruf 141. Dort meldet sich ein Mitarbeiter des Roten Kreuzes, der den Patienten an einen Arzt weitervermittelt oder bei Bedarf einen Hausbesuch organisiert, wenn der Patient nicht mobil ist.

Speichern Sie die  
Nummer 141  
in Ihrem Handy



## Unser Rainbacher-Wasser

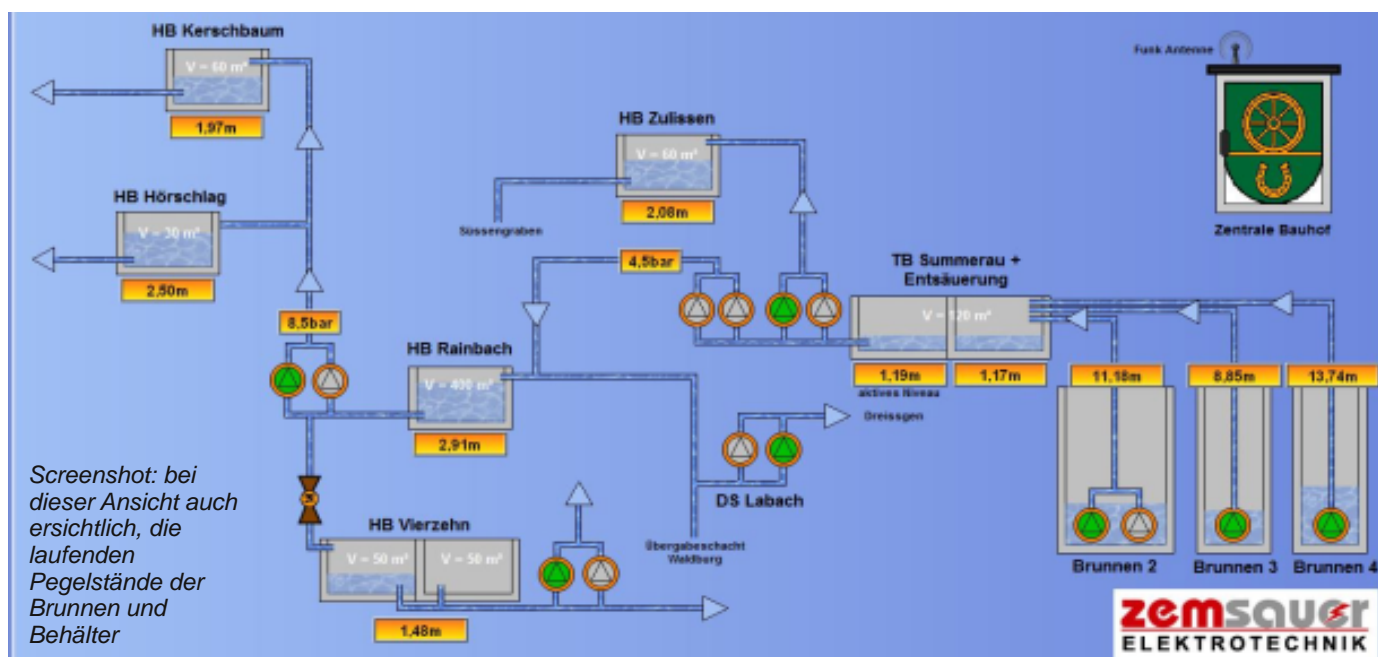


Ein Infrastrukturprojekt ragt 2016 besonders hervor. Die Wasserleitung von Rainbach nach Kerschbaum, bzw. Hörschlag muss erneuert werden - konkret wird die alte Eternitleitung aus den 1960er-Jahren mittels PE-Rohre ersetzt. In der Ortschaft Kerschbaum soll zudem ein neuer Hochbehälter mit 400 m<sup>3</sup> errichtet werden, welcher sodann die Bereiche Hörschlag, Kerschbaum und Ortschaftsteile von Rainbach mit Trinkwasser versorgen wird.

### Optimale Überwachung

In den letzten Jahren wurde kräftig in ein modernes Überwachungssystem investiert. In Echtzeit kann unser Serviceteam sämtliche Füllstände der Behälter online kontrollieren, eventuelle Ausfälle mittels Fernwartung managen und auf eine intelligente Pumpensteuerung zugreifen. Auch diverse Abweichungen können so erkannt und mögliche Rohrbrüche schneller behoben werden.

In der unteren Grafik sehen Sie schematisch das Versorgungssystem in der Marktgemeinde Rainbach. Rechts beginnend mit der Wassergewinnung aus drei Tiefbrunnen, weiter zur Wasseraufbereitung im Behälter Summerau und schlussendlich die Zubringerleitungen zu den einzelnen Hochbehältern (HB).



Screenshot: bei dieser Ansicht auch ersichtlich, die laufenden Pegelstände der Brunnen und Behälter

## Betreutes Wohnen



Im Wohnhaus "Summerauer Straße 5", wo betreutes Wohnen für ältere aber durchaus noch rüstige Senioren angeboten wird, ist aktuell eine Wohnung im ersten Obergeschoss mit 54 m<sup>2</sup> frei. Interessierte mögen sich unter 07949/6255-16 melden.

## Wohnungen für Geflohene und Vertriebene:

Mit dem Erreichen des Asylstatus muss die betreffende Person die jeweilige Notunterkunft verlassen und es ist oft schwer hier eine geeignete leistbare Wohnung zu finden. Wenn Sie eine Wohnfläche anbieten und sich vorstellen können einen Flüchtling aufzunehmen, so melden Sie sich beim Marktgemeindeamt.

## Weitere freie Wohnungen:

Birkengasse 9/8	57 m <sup>2</sup>	2. OG	Ablöse € 2.117,-	Miete € 515,-
Birkengasse 10/1	79 m <sup>2</sup>	EG	Ablöse € 2.523,-	Miete € 697,-
Birkengasse 10/5	79 m <sup>2</sup>	1. OG	Ablöse € 2.504,-	Miete € 697,-
Lindenfeld 1/6	79 m <sup>2</sup>	1. OG	Ablöse € 2.236,-	Miete € 593,-
Lindenfeld 2a/1	33 m <sup>2</sup>	EG	Ablöse € 2.991,-	Miete € 289,-
Lindenfeld 2a/4	42 m <sup>2</sup>	1. OG	Ablöse € 3.929,-	Miete € 377,-
Lindenfeld 2a/7	32 m <sup>2</sup>	2. OG	Ablöse € 2.968,-	Miete € 289,-
Freiwaldanger 5/1	87 m <sup>2</sup>	EG	Ablöse € 3.693,-	Miete € 698,-

Mietpreise inkl. Betriebs- u. Heizkosten



## Heizkostenzuschuss

Die O.ö. Landesregierung hat für die Heizperiode 2015/16 für die Beheizung einer Wohnung wieder die Gewährung eines Heizkostenzuschusses an sozial bedürftige Personen beschlossen.

### Voraussetzungen:

- \* soziale Bedürftigkeit
- \* In der Wohnung/Haus muss der Hauptwohnsitz gemeldet sein.
- \* Antragstellung bis spätestens 15. April 2016
- \* An Personen, bei denen vertraglich sichergestellt ist, dass Dritte für ihre Heizkosten aufzukommen haben, kann kein Zuschuss gewährt werden.
- \* Auch an Personen, die den Brennstoffbedarf aus eigenen Energiequellen abdecken können, kann kein Zuschuss gewährt werden.
- \* Die Gewährung ist nur an jene Personen möglich, die auch tatsächlich für die Heizkosten aufzukommen haben.

### Höhe:

- \* € 152,- pro Haushalt bei Unterschreiten der Einkommensgrenzen
- \* € 76,- pro Haushalt, wenn Haushaltseinkommen die Einkommensobergrenze um bis zu max. € 50,- überschreitet.

### Soziale Bedürftigkeit liegt vor:

wenn das monatliche Nettoeinkommen aller im Haushalt/der Wohnung lebenden Personen die Summe der anzuwendenden Ausgleichszulagenrichtsätze nicht übersteigt. Dies sind bei:

- \* Alleinstehenden € 882,78
- \* Ehepaaren/Lebensgemeinschaften € 1.323,58
- \* zusätzlich je Kind € 165,28

### Erforderliche Unterlagen:

- \* Pensionsabschnitt eines einfachen Bezuges von einem der letzten Monate aus dem Jahr 2015 bzw.
- \* bei regelmäßigem Einkommen: letzter Lohnzettel oder Einkommensnachweis über ein einfaches Einkommen oder Jahreslohnzettel 2015
- \* bei unregelmäßigem Einkommen: alle Einkommensnachweise der Monate Juli bis Dezember 2015







**Die Schneeräumung** erfolgt in Rainbach in Zusammenarbeit mit der Firma Waldhauser aus Summerau. Nachstehende Aufteilung gibt einen Überblick über zugeteilte Rajone:

**Firma Waldhauser:**

- Gemeindestraße Zulissen
- Oberer Weg Zulissen
- Hörschlag bis B310
- Süßengraben - Süßmühle
- Bezirksstraße Summerau
- Sum. Bahnhof + Sum. Froscher + Sum. Unterort (Köppl - Gloisner)
- Sum. Grünmoos
- Eibenstein + Zufahrtswege (Scheiben, Enger)
- Kerschbaum
- Verbindungsstraße Hörschlag und Kerschbaum

- Verbindungsstraße Kerschbaum Edlbruck
- Ortszentrum Rainbach
- Seniorenwohnheim + Kiga

**Marktgemeinde I (Lindner Unitrac)**

- Freiwaldanger
- Pfarrfeld
- Aistweg
- Birkengasse
- Siedlung Rainbach
- Hintermühle
- Summerau Oberort
- Summerau Krenweg
- Summerau Anger
- Summerau Mitte (Tennisalm, Hofer)
- Zufahrt Stelzmüller (Sedlacek)
- Summerau Sand
- Zufahrt Wohnhaus (Bhf)
- Summerau Pirau
- Klanklau, Zufahrt Puchm.
- Lärchenfeld
- Scheibengasse
- Salzweg

**Marktgemeinde II (Fendt Xylon)**

- Labach
- Sonnberg
- Dreißgen
- Apfoltern (+Schwabmühle)
- Zufahrt Tierarzt

- Mühlweg Rainbach
- Vorplatz Sportplatz
- Parkplatz Weinhäusl
- Parkplatz Friedhof
- Lindenfeld
- Zufahrt Bruckmühle
- Teichstüberl
- Vierzehn (Zufahrten, Siedlungsstraße)

**Hier noch eine häufig gestellte Frage:**

*"Warum wird auf den Straßen zuerst geräumt und erst später auf einer Extratour auf den betreffenden Straßen gestreut?"*

Vorrangig muss die Straße von der weißen Pracht befreit werden und dies in so kurzer Zeit wie möglich. Um eine schnellere Abwicklung der Tour zu gewährleisten wird der zeitintensivere Streuvorgang eben nach der Räumung durchgeführt. Weiters hat sich gezeigt, dass der aufwirbelnde Schnee bei der Räumfahrt die Streumaschinen vereist.

## "Kampf dem Käfer"



**Dürre und Mastjahr führte zu Borkenkäfermassenvermehrung – Befallene Bäume sind über den Winter zu entfernen!**

Die Trockenheit im Sommer und der intensive Zapfenbehang ließ die Fichte unter Stress geraten und sorgte für die Herabsetzung der Abwehrkräfte. Der Borkenkäfer hatte leichtes Spiel die Bäume zu besiedeln. Ein Teil der Käfer überwintert in den befallenen Bäumen. Um ein Ausfliegen und somit einen Neubefall im Frühjahr zu verhindern, sind die befallenen Bäume inklusive unmittelbar angrenzende Bäume über die Wintermonate aus dem Gefährdungsbereich (500m) zu entfernen. Ein beträchtlicher Teil der Käfer

überwintert in der Bodenstreu. Rund um das „Käferloch“ ist die Gefahr einer Fortsetzung des Befalls im Frühjahr besonders groß. Eine intensive und regelmäßige Kontrolle wird ab Mitte April daher dringend angeraten. Durch den warmen August und September hat sich in den niedrigeren Lagen eine dritte Käfergeneration, die zum überwiegenden Teil überwinterrungsfähig ist, entwickelt. Insgesamt konnte sich so eine große Käferpopulation aufbauen.

**Wo überwintern Borkenkäfer?**

Buchdrucker und Kupferstecher überwintern als Jungkäfer in der Rinde der befallenen Bäume oder in der Bodenstreu.

**Sterben Borkenkäfer im Winter ab?**

Eier und junge Larven reagieren empfindlich auf Temperaturen und sterben in der Regel im Winter ab. Käfer können Kälteperioden ohne große Verluste überstehen.

**Wann beginnt im Frühjahr der Käferflug?**

Buchdrucker und Kupferstecher schwärmen im Frühjahr ab Anfang April, bei Temperaturen ab 16° C und trockener Witterung aus ihren Winterquartieren aus.

# Schwarzes Brett

## Feuerlöscherüberprüfung



5. März im Feuerwehrhaus Rainbach, von 8 bis 12 Uhr. Neben der Wartung und Kontrolle können auch neue Löscher gekauft werden.

## Lebe Dich schlank!

Erfahren, wie sich deine Ernährung auf die Funktion deines Körpers auswirkt. Erleben, wie du dein Gewicht mit gesunder Ernährung und Bewegung reduzierst. Erlernen, wie du dein persönliches Wohlfühlgewicht erreichst und auf Dauer hältst.

Beginn: 2. März 2016 (8 Abende) jeweils Mittwoch, von 19.30 Uhr – 21.00 Uhr im Seniorenwohnheim St. Elisabeth.  
 Kosten: € 105,- (inkl. Unterlagen)  
 Anmeldung: 07949/6791-41 (Sekretariat)  
 Kursleitung: Margarete Gutenbrunner, Dipl. Ernährungs- und Präventionscoach  
**(Keine Diät und keine Nahrungsergänzungsmittel!)**

## Verkaufe

Habe ca. 180 m<sup>2</sup> Styropor (5 cm) günstig zu verkaufen: 0664/6211775 (Röbl, Rainbach)

## 2 TAGESSKIFAHRT

nach Altenmarkt-Zauchensee am Sa. 20.02 – So. 21.02.2016  
 Abfahrt um 5.20 Uhr von Kerschbaum sowie um 5.30 Uhr in Rainbach und 5.40 Uhr in Freistadt. Weiterer Aufnahmepunkt in Linz um 6.10 Uhr.



PREIS € 210,- pro Person  
 Im Preis enthalten: Busfahrt, 2 Tagesskipass, Zimmer/Frühstück, Abendessen

Anmeldung:  
 Gerlinde Affenzeller - Tel. 07949/6293  
 Dietmar Greul Tel. 0664/1136087  
 Bei der Anmeldung sind € 100,- zu bezahlen

## Veranstaltungskalender

30.01.2016 - 20 Uhr  
 Bierzipfball, GH Maurerwirt

03.02.2016 - 14 Uhr  
 Seniorenbundkränzchen, GH Maurerwirt

06.02.2016 - 9 Uhr  
 Eisstock-Betriebs- & Vereinsolympiade;  
 Ersatztermin am 14.02.

06.02.2016 - 20 Uhr  
 Maskenball im GH Blumauer, VA: SPÖ Rainbach

17.02.2015 - 13 Uhr  
 Wanderung zur Lorenzmühle, Pensionistenverband, Treffpunkt Lgh. Summerau

12.03.2016 - 20 Uhr  
 Frühlingskonzert des MV Rainbach im Turnsaal

13.03.2016 - 7.30-12 Uhr  
 Ostermarkt mit Palmbuschverkauf, VA: Goldhaubengruppe

24.3.2016 - 13 Uhr  
 Wanderung nach St. Peter, Pensionistenverband, Treffpunkt Lgh. Summerau

27. u. 28.3.2016 - 20 Uhr  
 Theater: "Männerwirtschaft", Pfarrheim Rainbach

02.03.2016 - 20 Uhr u. 03.04.2016 - 14 Uhr  
 Theater: "Männerwirtschaft", Pfarrheim Rainbach

16.04.2016 - 19 Uhr  
 Weinfest im Pferdeisenbahnhof, VA: ÖVP Rainbach

24.04.2016  
**Wahl Bundespräsident**

## Pilates Basic-Training

10 x immer dienstags ab 12. Jänner bis 25. März 2016 von 18:30 - 19:30 Uhr im Kultursaal Rainbach  
 Bei mehr als 15 Anmeldungen zusätzliche Trainingseinheiten an den jeweiligen Diensttagen von 19:30 - 20:30 Uhr. Anmeldungen bei Angela Ebner unter 0699/81 80 06 15

## Seniorenturnen

immer dienstags ab 12. Jänner 2016 bis Ende März 2016 von 16:45 - 17:45 Uhr im Kultursaal Rainbach.  
 Kursleitung: Angela Ebner

## Zumba

Keine Anmeldung erforderlich - Teilnahme schon ab 10 Jahren möglich! Immer donnerstags von 18:30 bis 19:30 Uhr im Pfarrheim. Weitere Infos bei Judith Leitner: 0680/1314484

\*\*\*\*\*

## Tischtennis-Ortsmeisterschaft

Samstag, 20.02.2016 um 10 Uhr  
 im Turnsaal der NMS Rainbach



Zur Teilnahme sind alle Mitglieder der Sportunion Rainbach, sowie alle Bewohner der Gemeinde eingeladen!

Bewerbe: Kinder & Schüler Einzel/ Doppel ab 10 Uhr  
 Hobbyspieler Einzel/Doppel ab 11 Uhr  
 Meisterschaftsspieler Einzel/Doppel ab 13 Uhr

Anmeldung bei Klemens Wagner (0650/4261019 oder klemens\_wagner@yahoo.de), spätestens 1/2 Stunde vor Beginn des jeweiligen Bewerbes.

Für eine ausreichende Verpflegung ist während der Veranstaltung gesorgt. Um 19:30 Uhr findet im GH Kohlberger in Kerschbaum die Siegerehrung statt.