



S 10 Mühlviertler Schnellstraße

Abschnitt Freistadt Nord – Rainbach Nord

5. Arbeitsgruppe Rainbach

Rainbach, 23.07.2015

S 10 Nord

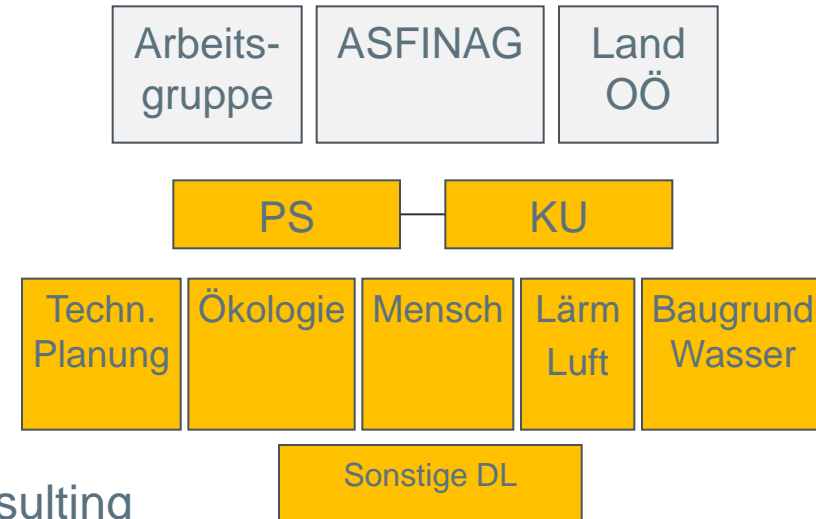
5. Arbeitsgruppe Gemeinde Rainbach

Tagesordnung:

- **Ergänzungen zur Verkehrsuntersuchung**
- **Straßenplanung – aktueller Stand**
- **Lärmuntersuchung – erste Ergebnisse**
- **Zwischenbericht IST-Zustandserhebungen – Fachbereich Freizeit und Erholungsnutzungen**
- **Allfälliges**

S 10 Nord

5. Arbeitsgruppe Gemeinde Rainbach



Beauftragte Fachplaner:

- Projektsteuerung: ILF
- Koordination Umwelt: freiland Umweltconsulting
- Verkehrsuntersuchung: IKK
- Vermessung: Meixner; Vermessungsarbeiten laufen
- Technische Planung: ARGE Schneider Consult / KMP / IGT
- Fachplanung Ökologie: RaumUmwelt
- Fachplanung Mensch / Raum: Beitl
- Fachbereich Luft / Klima: LUA – Laboratorium für Umweltanalytik
- Fachbereich Lärm: Rinderer & Partner
- Fachplanung Baugrund / Wasser: **ARGE Geoconsult / Montag**
- Moderation Arbeitsgruppe: O. Rathschüler

S 10 Nord

5. Arbeitsgruppe Gemeinde Rainbach

Tagesordnung:

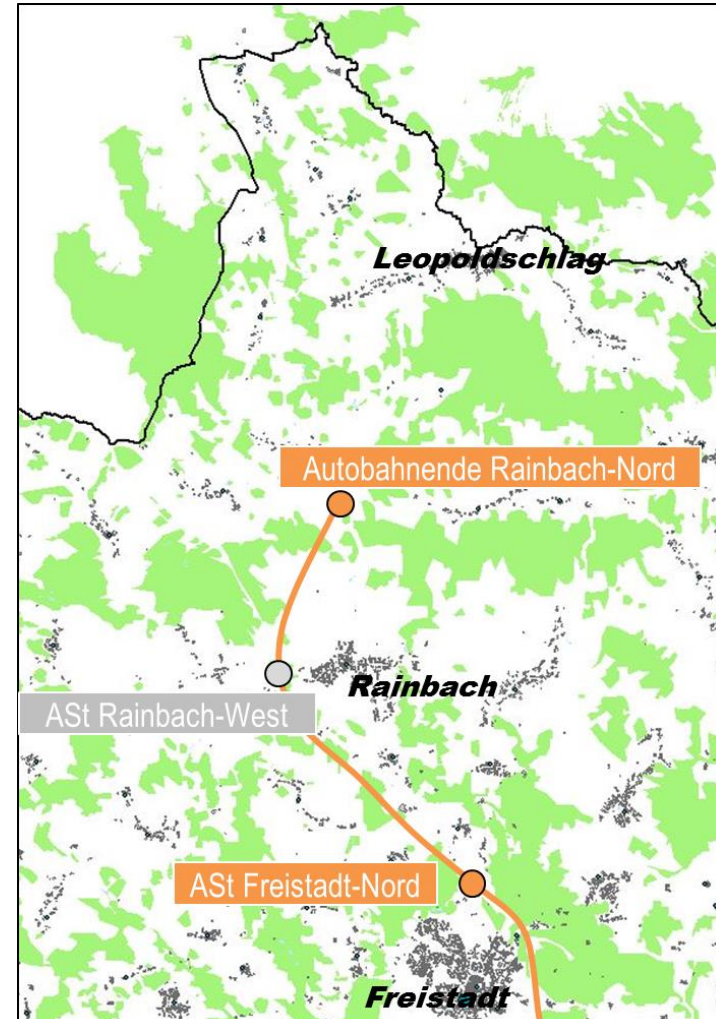
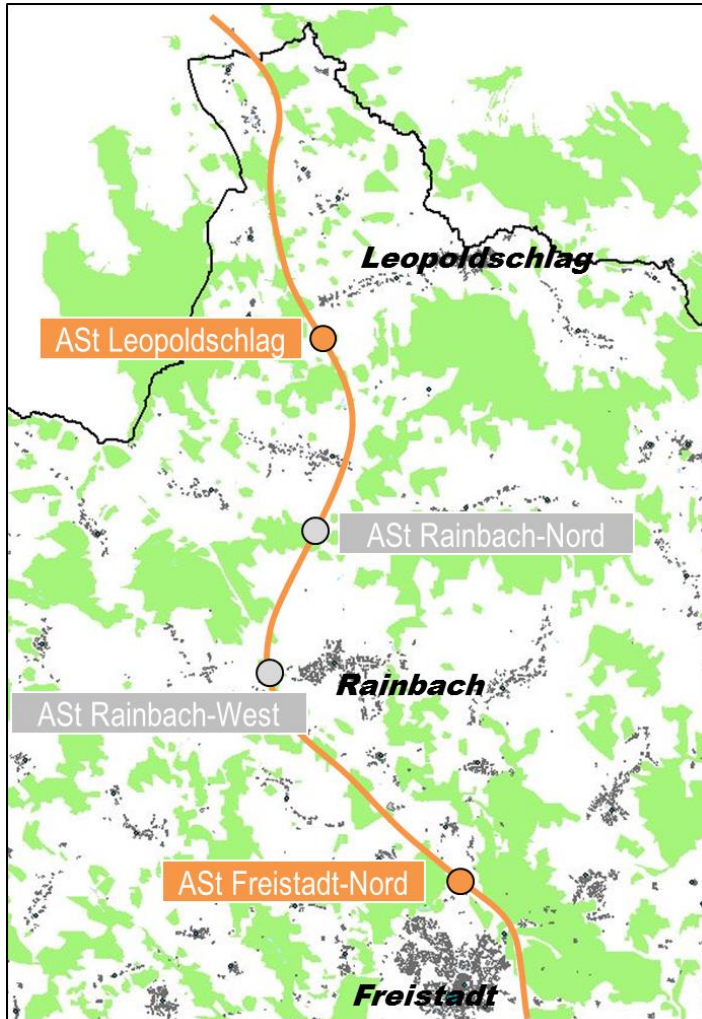
- **Ergänzungen zur Verkehrsuntersuchung**
- Straßenplanung – aktueller Stand
- Lärmuntersuchung – erste Ergebnisse
- Zwischenbericht IST-Zustandserhebungen – Fachbereich Freizeit und Erholungsnutzungen
- Allfälliges

Inhalt

- **Übersicht Ausbauszenarien und Planfälle**
- **ASt Rainbach Nord**
- **Planfallvergleich: Wirkungen HAST Rainbach West**
- **Auswertung Verkehrszählungen**

S10 Ausbauszenarien und Planfälle

Vollausbau bis Staatsgrenze Teilausbau bis Rainbach-Nord



PF 2015 / 0-0.0

Analyseplanfall 2015

PF 2030 / II-0.0

Referenzplanfall zum Prognosezeitpunkt 2030
ohne S10, mit Sowieso-Maßnahmen

Szenario A: S10 Vollausbau

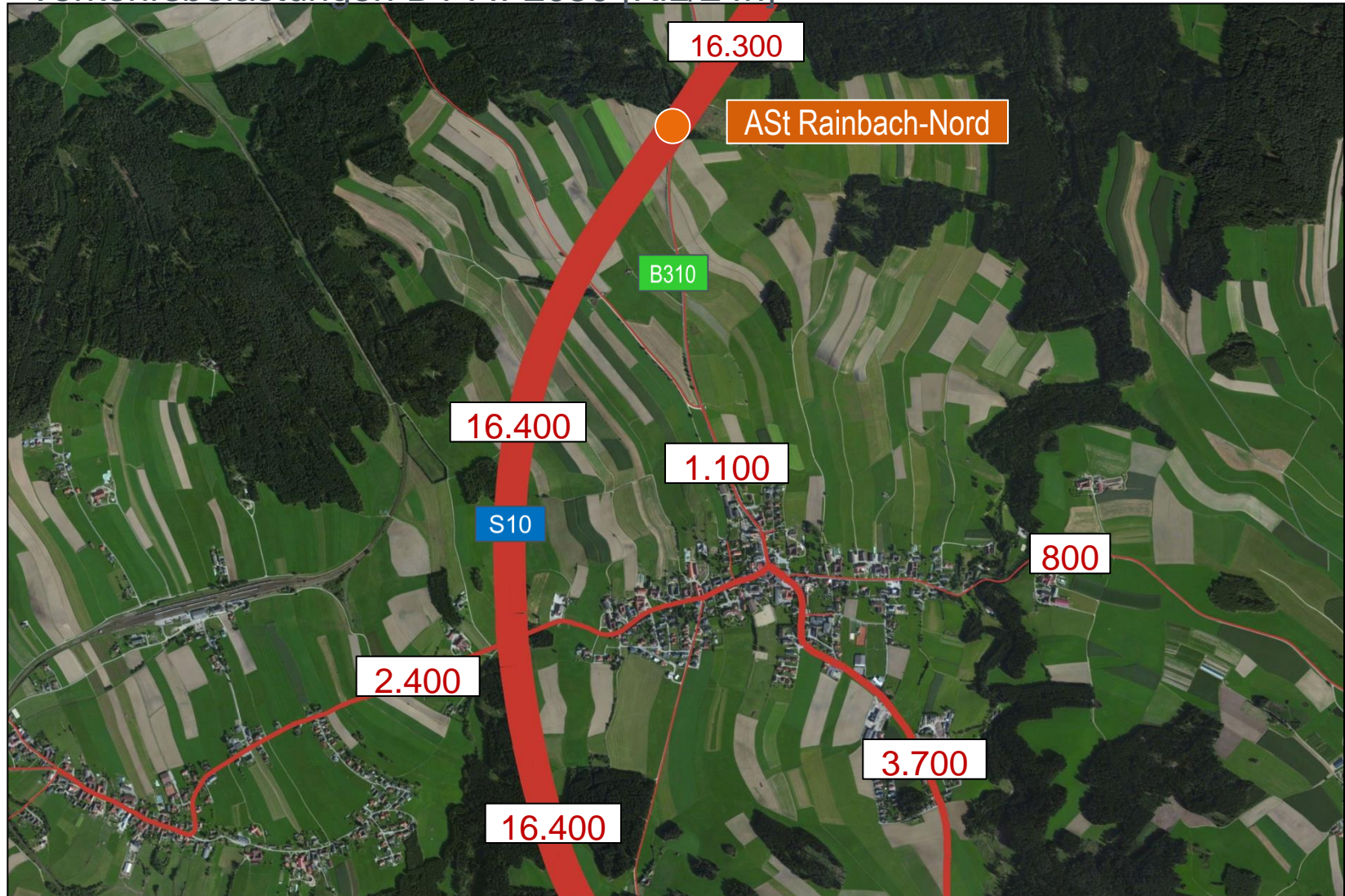
- .0** ASt Leopoldschlag
- .1** ASt Leopoldschlag + ASt Rainbach West
- .2** ASt Leopoldschlag + HAST Rainbach West
- .3** ASt L. + jeweils HAST Rainbach Nord + West
- .4** ASt Leopoldschlag + ASt Rainbach Nord

Szenario B: S10 Teilausbau

- .0** ohne ASt
- .1** ASt Rainbach West
- .2** HAST Rainbach West
- .3** -
- .4** ASt Rainbach Nord

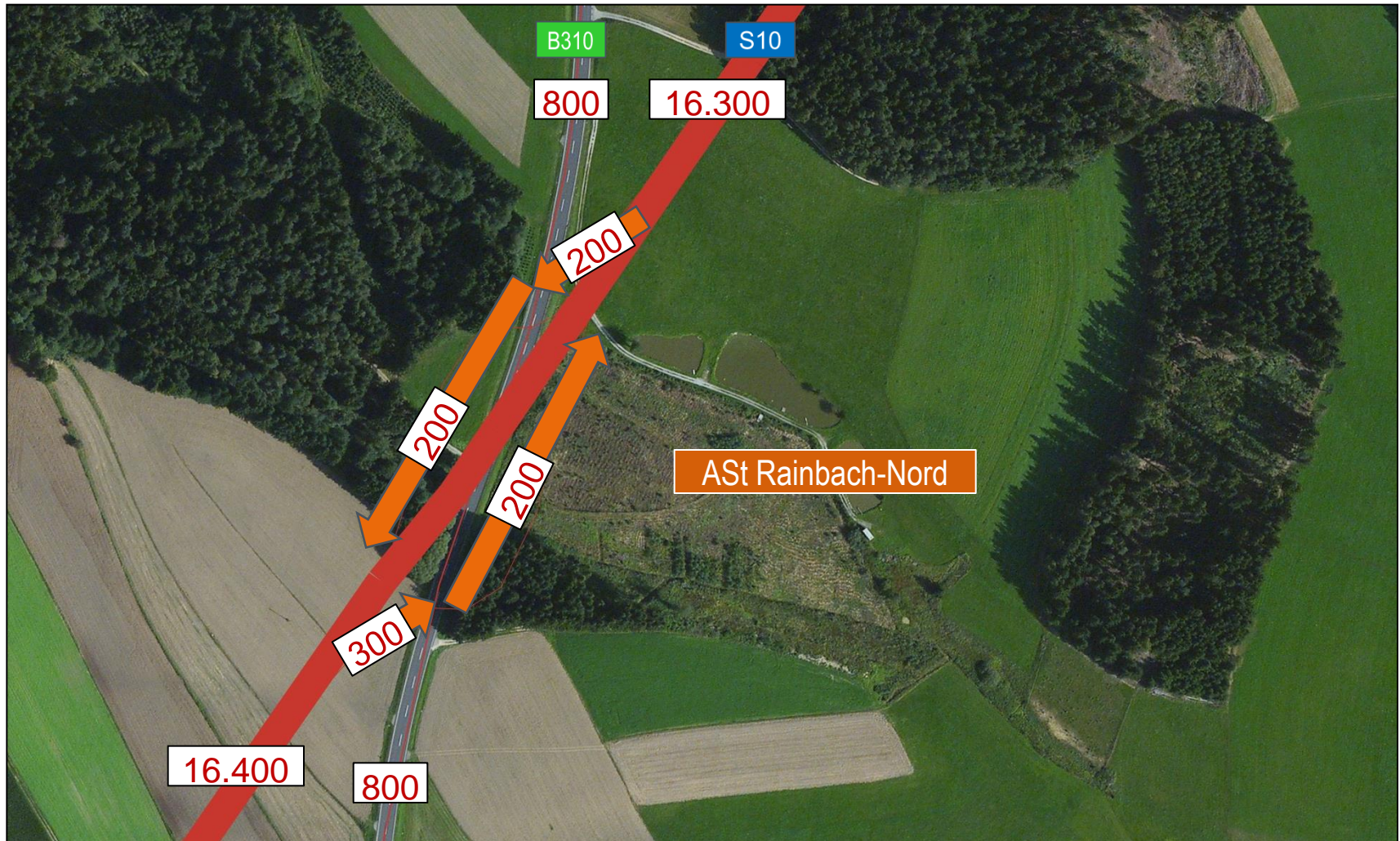
PF 2030/II-A.4 ASt Rainbach Nord

Verkehrsbelastungen DTVw 2030 [Kfz/24h]



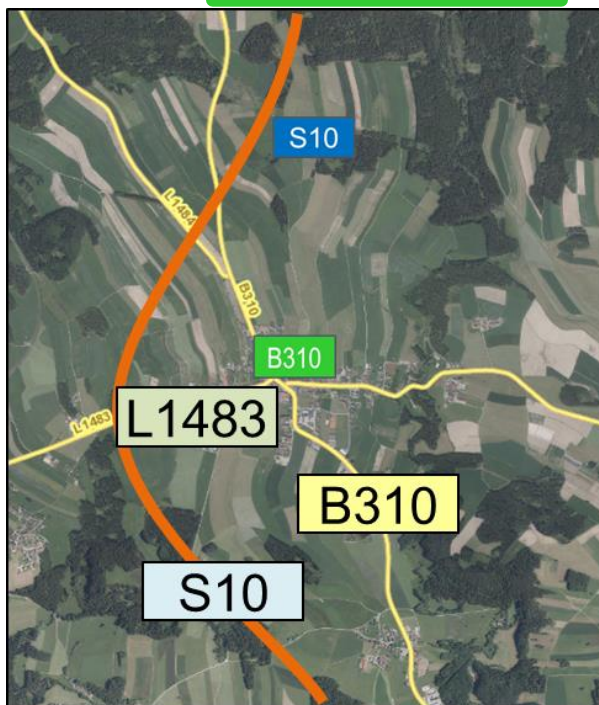
PF 2030/II-A.4 ASt Rainbach Nord

Verkehrsbelastungen DTVw 2030 [Kfz/24h]



Fazit Planfälle

	PF 2030/II-A.0	PF 2030/II-A.1	PF 2030/II-A.2	PF 2030/II-A.3	PF 2030/II-A.4
DTVw 2030 [Kfz/24h]	ASt Leopoldschlag	ASt Leopoldschlag + ASt Rainbach West	ASt Leopoldschlag + HAST Rainbach West	ASt Leopoldschlag + HAST Rainbach West + HAST Rainbach Nord	ASt Leopoldschlag + ASt Rainbach Nord
S10	16.100	18.300	18.300	18.300	16.400
B310	4.100	1.900	1.900	1.900	3.700
L1483	2.400	2.200	2.200	2.200	2.400



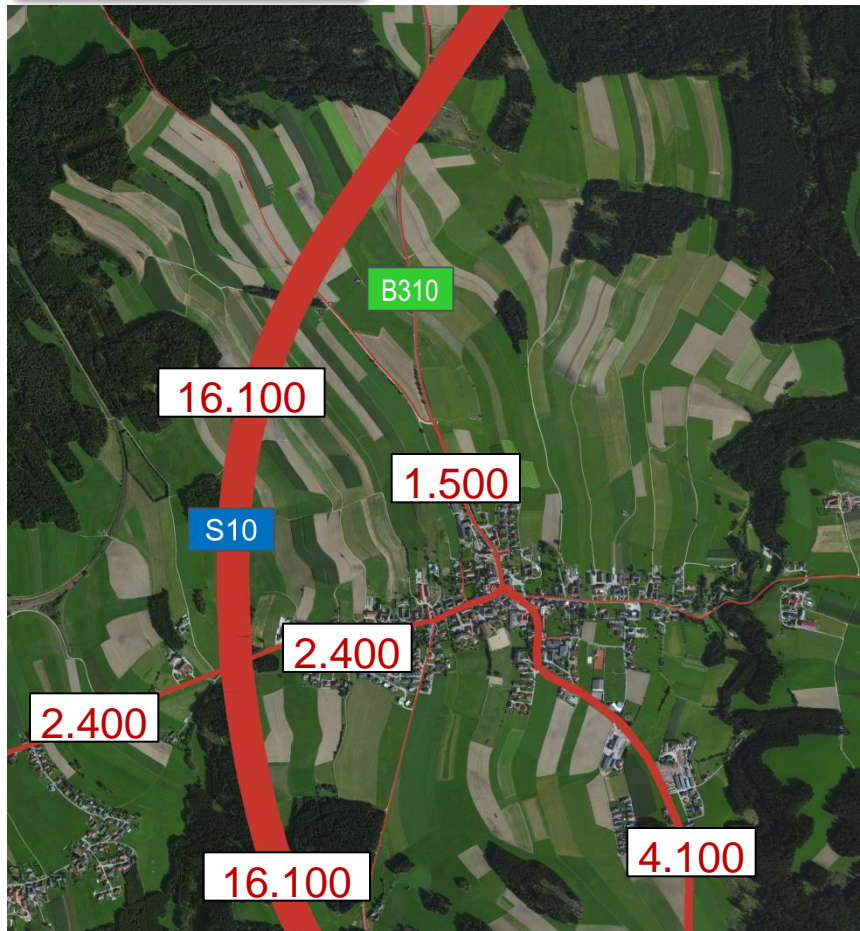
- ASt in Rainbach Nord hat geringe Entlastungswirkungen
- Höchste Entlastung für Rainbach mit ASt Rainbach West
- Anbindung Richtung Norden hat sehr geringe verkehrliche Wirksamkeit

S10 Vollausbau - Verkehrsbelastungen

- Verkehrsbelastungen DTVw 2030 [Kfz/24h]

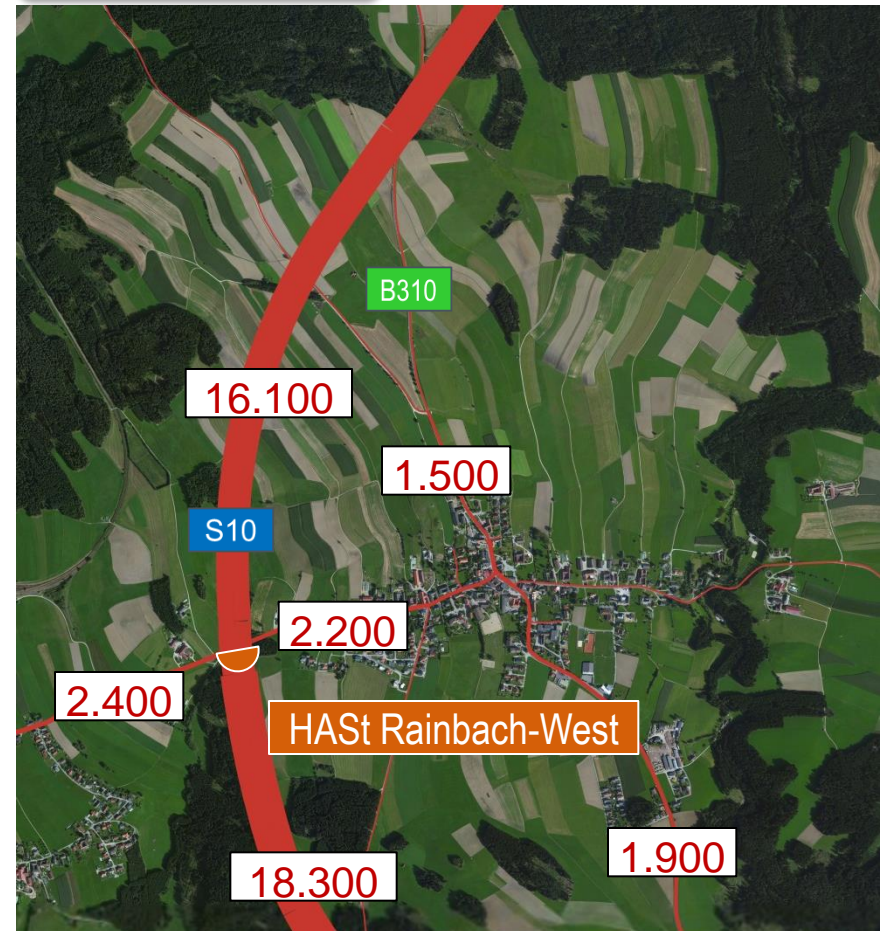
PF 2030 / II-A.0

ohne ASt in Rainbach

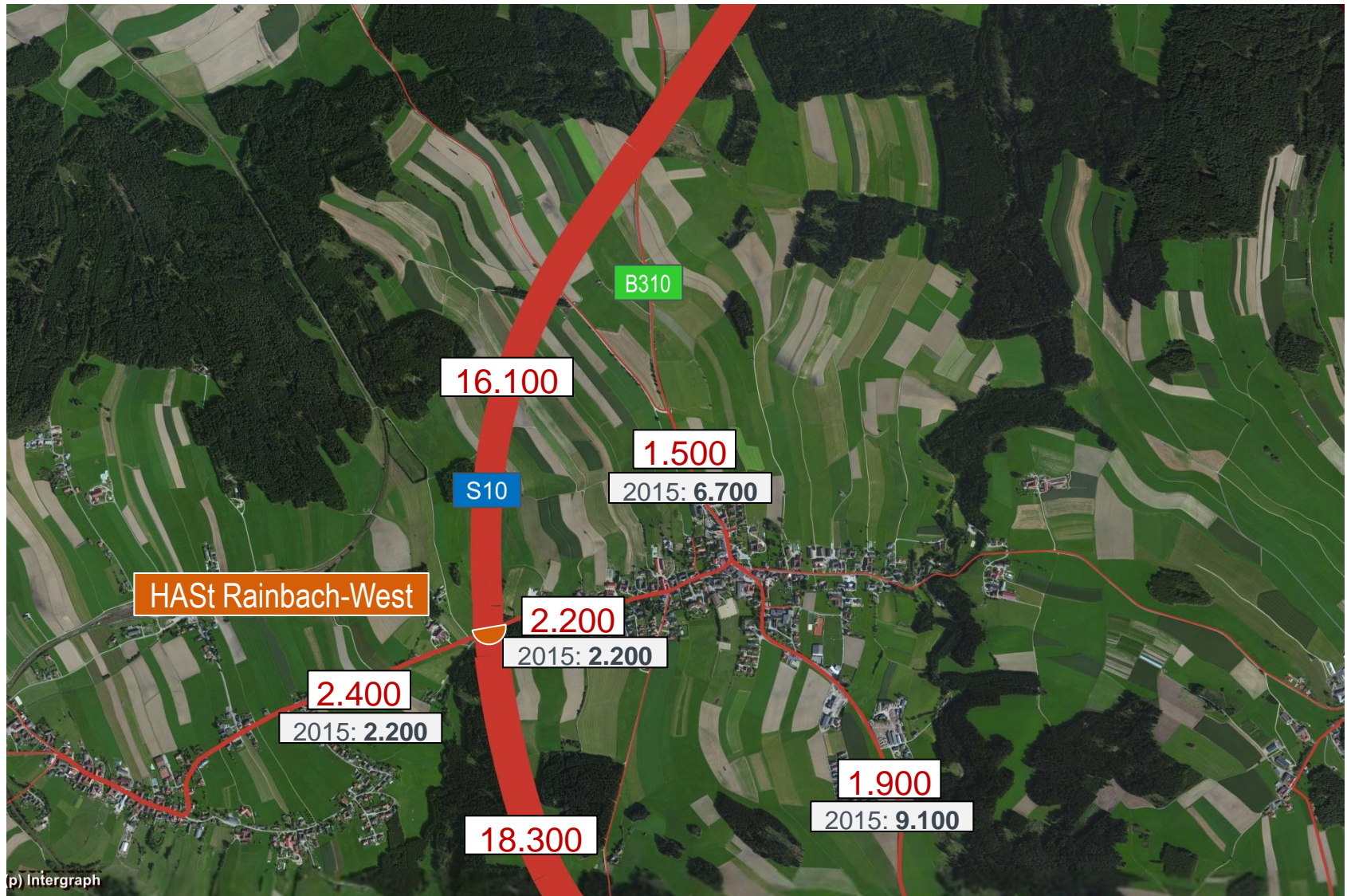


PF 2030 / II-A.2

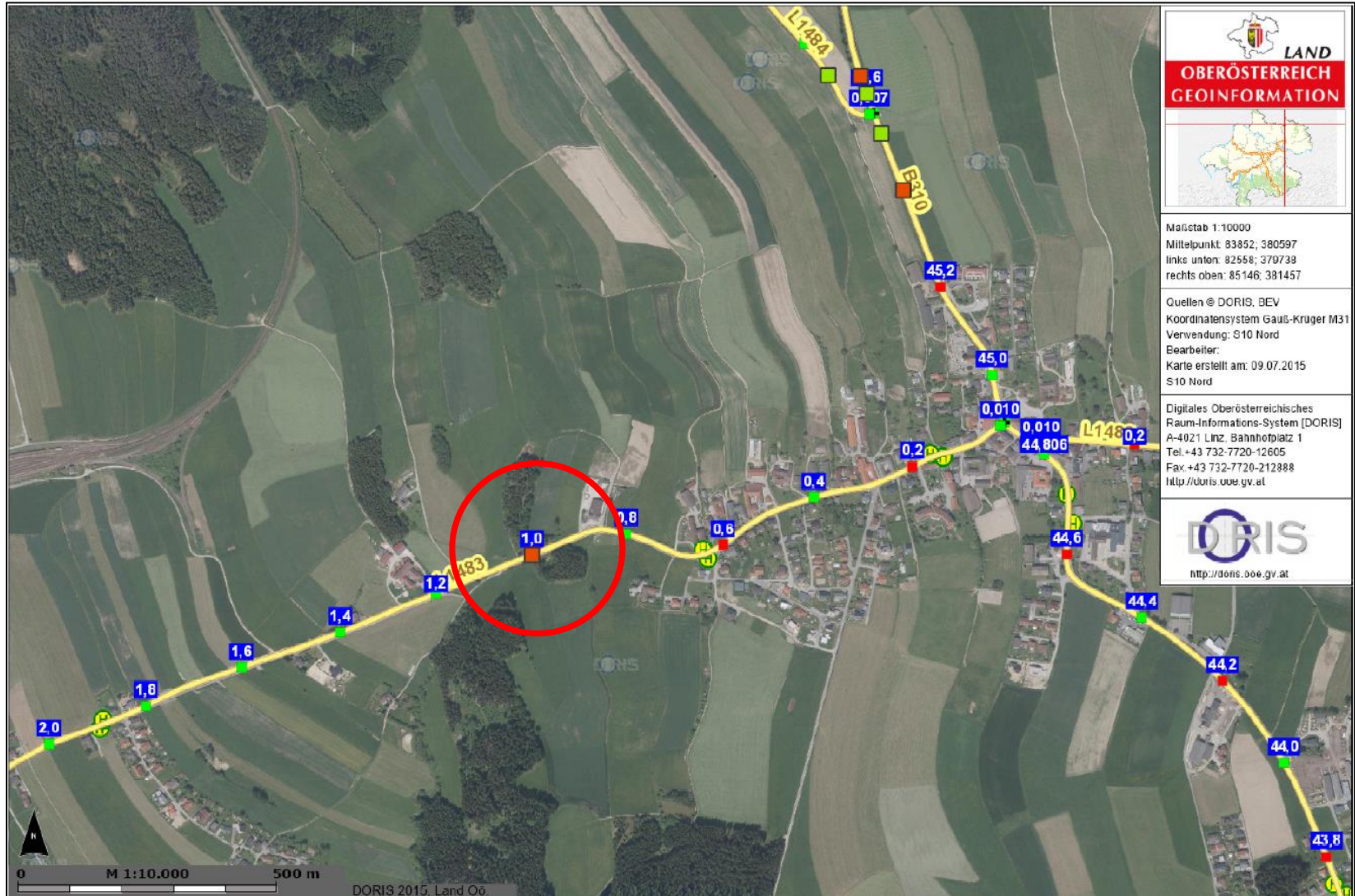
HASt Rainbach-West




PF 2030/II-A.2 im Vergleich zu PF 2015/0-0.0




Zählstelle L 1483 Summerauer Straße





**LAND
OBERÖSTERREICH
GEOINFORMATION**



Maßstab 1:10000
 Mittelpunkt: 83852; 380597
 links unten: 82558; 379738
 rechts oben: 85146; 381457

Quellen © DORIS, BEV
 Koordinatensystem Gauß-Krüger M31
 Verwendung: S10 Nord
 Bearbeiter:
 Karte erstellt am: 09.07.2015
 S10 Nord

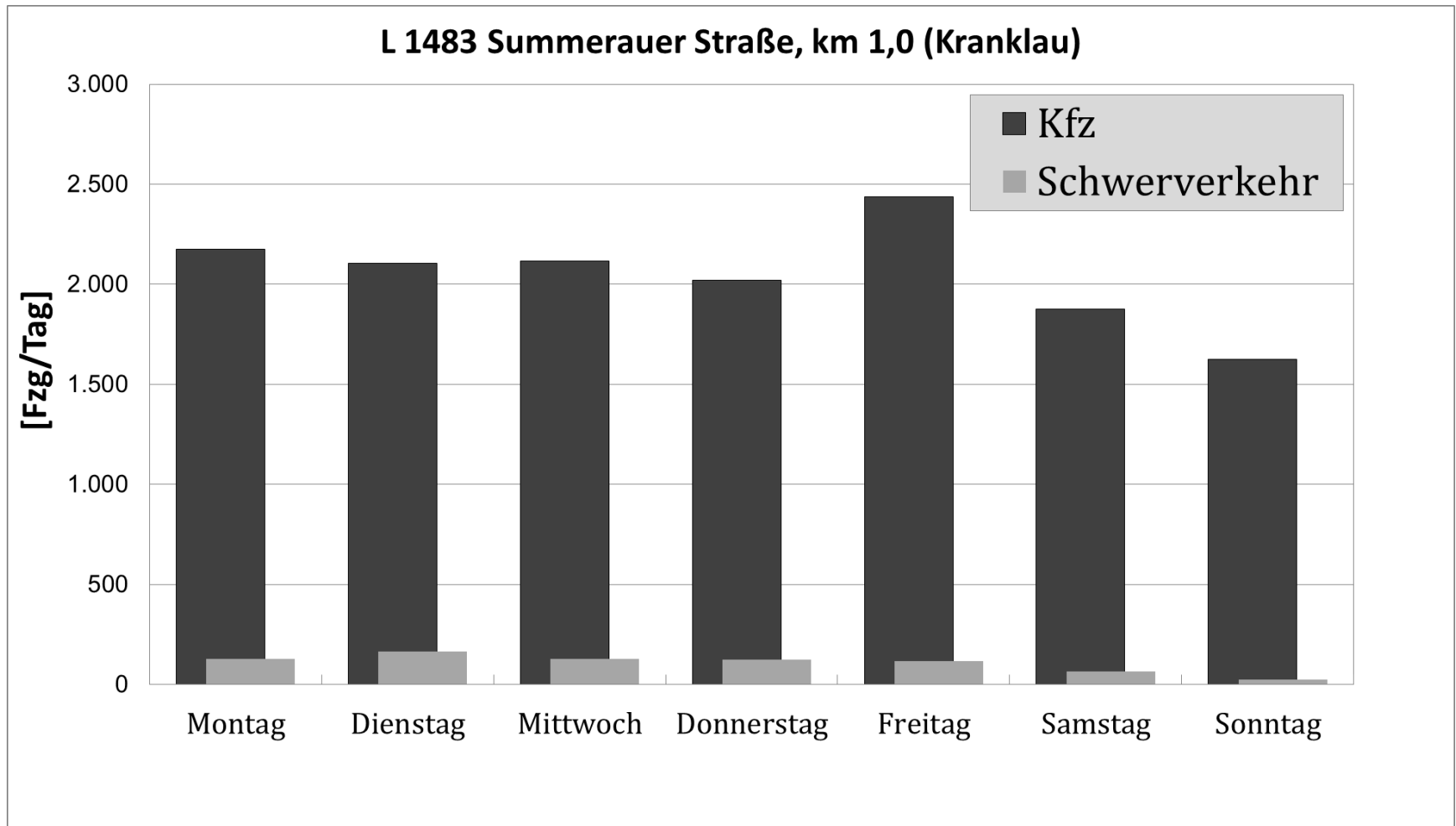
Digitales Oberösterreichisches
 Raum-Informationssystem [DORIS]
 A-4021 Linz, Bahnhofplatz 1
 Tel. +43 732-7720-12605
 Fax +43 732-7720-212888
 http://doris.ooe.gv.at



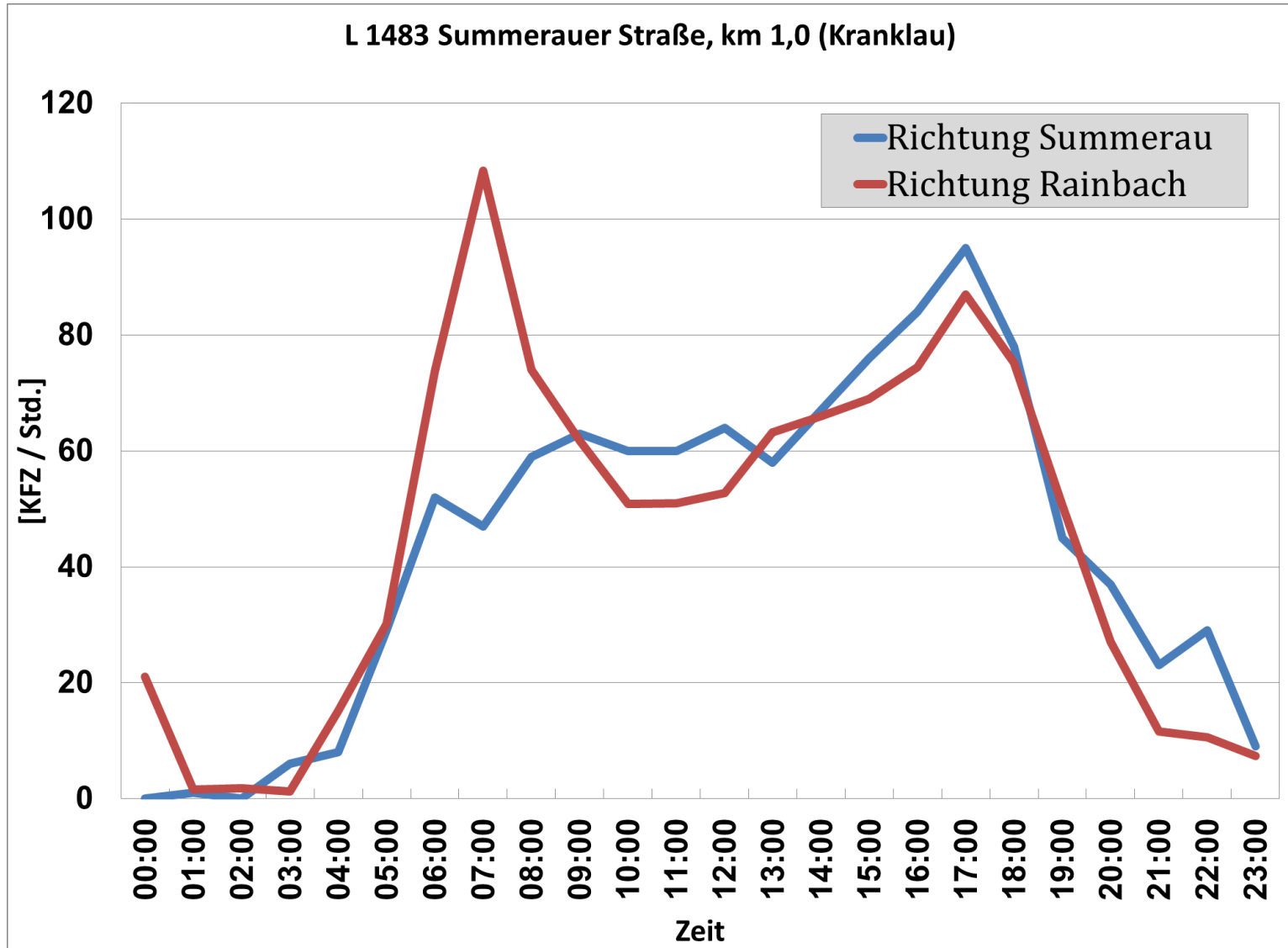
http://doris.ooe.gv.at

DORIS 2015, Land Oö.

L 1483 Summerauer Straße - Wochengang



L 1483 Summerauer Straße



Fazit

- HAST Rainbach-West Richtung Süden bringt die höchste Entlastungswirkung für Rainbach
- Ein Anschluss Richtung Norden ist kaum verkehrswirksam
- Die ASt Rainbach-Nord hat eine deutlich geringere Verkehrswirksamkeit gegenüber der ASt Rainbach-West
- Durch den Bau der S10 wird die B310 deutlich entlastet
- Auf den Landesstraße in Rainbach kommt es durch den Bau der S10 zu keinen oder sehr geringen Mehrbelastung gegenüber dem Analysezustand 2015

S 10 Nord

5. Arbeitsgruppe Gemeinde Rainbach

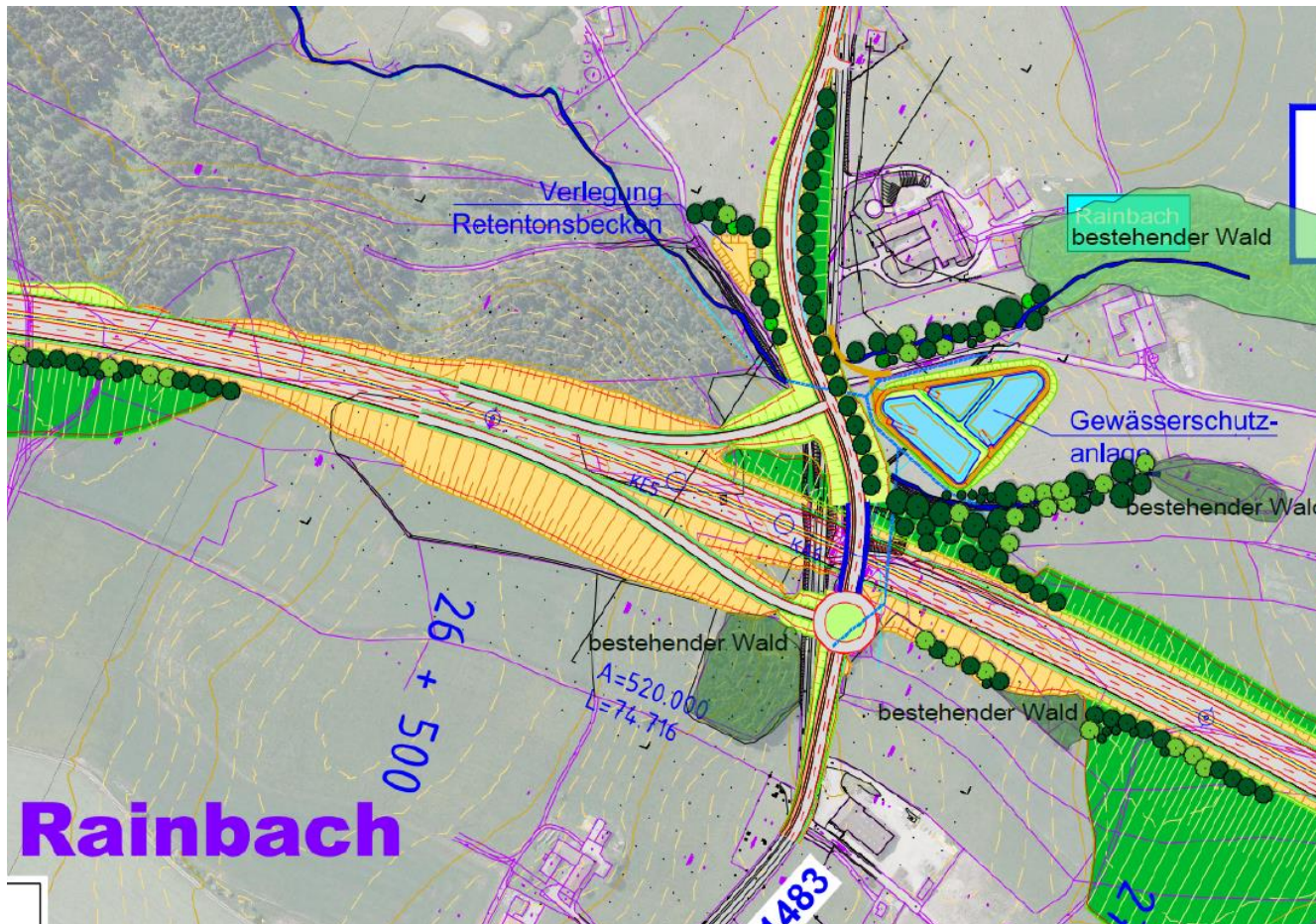
Tagesordnung:

- Ergänzungen zur Verkehrsuntersuchung
- **Straßenplanung – aktueller Stand**
- Lärmuntersuchung – erste Ergebnisse
- Zwischenbericht IST-Zustandserhebungen – Fachbereich Freizeit und Erholungsnutzungen
- Allfälliges

S 10 Nord

5. Arbeitsgruppe Gemeinde Rainbach

Gestaltungsbeispiel Bereich Kranklau



S 10 Nord

5. Arbeitsgruppe Gemeinde Rainbach

Tagesordnung:

- Ergänzungen zur Verkehrsuntersuchung
- Straßenplanung – aktueller Stand
- **Lärmuntersuchung – erste Ergebnisse**
- Zwischenbericht IST-Zustandserhebungen – Fachbereich Freizeit und Erholungsnutzungen
- Allfälliges

Grundlagen für die Lärmberechnungen

- **Bundesstraßenlärmmmissionsverordnung (BStLärmIV)**
 - Ersetzt bei Neuplanungen die bisher angewendeten Dienstanweisung (1993, 1999, 2006, seit 2011 nur mehr für Bestandsstrecken anzuwenden)
 - Regelt die zulässigen Immissionen in der Bauphase und Betriebsphase von Bundesstraßen-Neubauprojekten
 - Festlegung von Grenzwerten und Irrelevanzschwellen
 - Festlegung der erforderlichen umzusetzenden Maßnahmen zur Lärminderung
- **3D Geländemodell**
- **Rechenvorschrift RVS 04.02.11**
- **Ergebnisse der Verkehrsuntersuchung**
- **Örtliche Erhebungen**

Abgrenzung des Untersuchungsraumes

- **Projekt (neue Bundesstraße)**

Als Grenzwerte sind festgelegt:

55,0 dB Tag-Abend-Nacht-Index

45,0 dB Zeitraum Nacht (22 – 06 Uhr)

Durch das Projekt sind die vorgegebenen Grenzwerte einzuhalten.

Ist das nicht möglich, sind bevorzugt straßenseitige Maßnahmen zu treffen.

- **Zulaufstrecken (Bestandsnetz)**

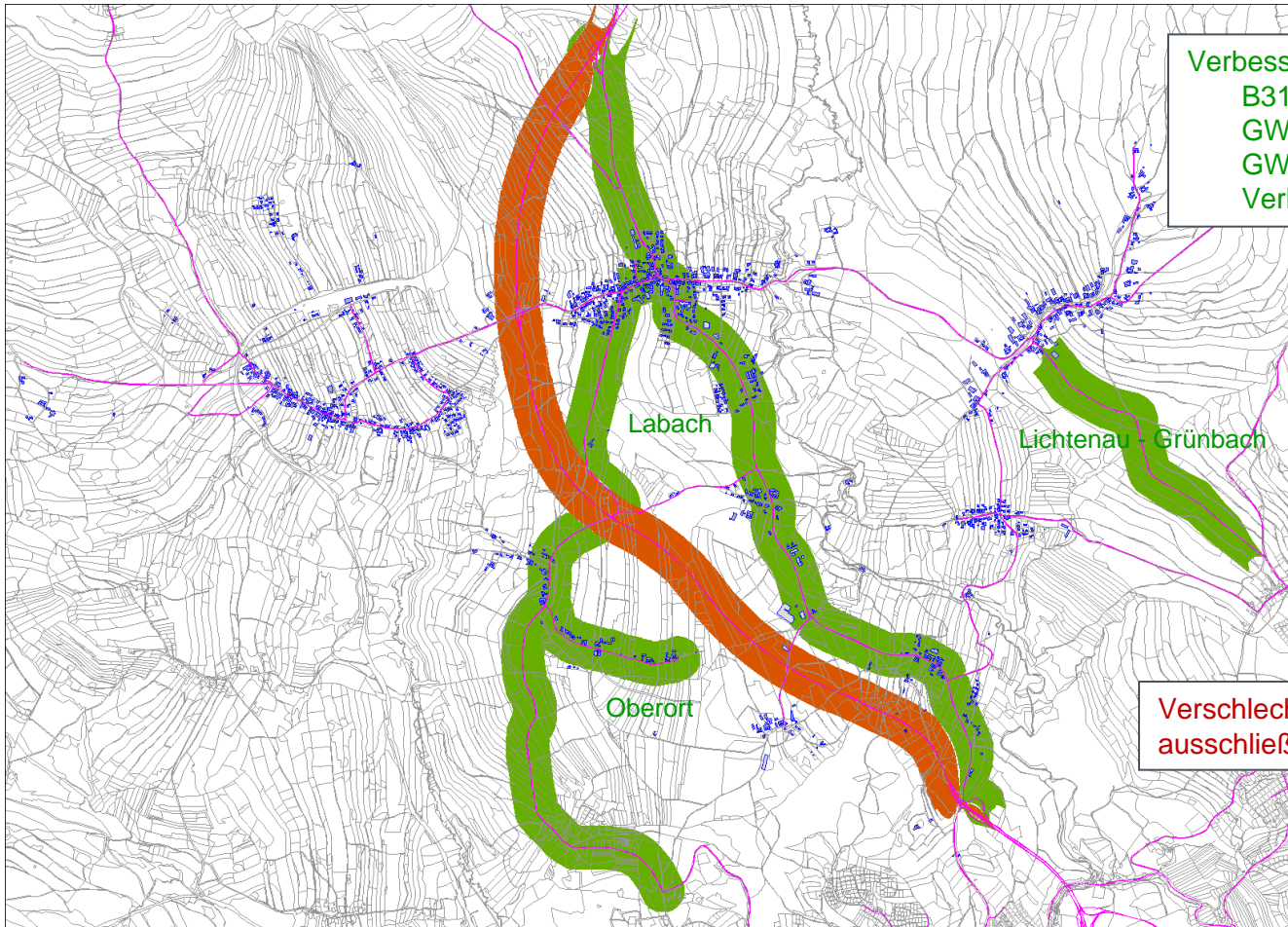
An den Zulaufstrecken (Bestandsnetz) ist zu prüfen, ob bei Belastungen über den Grenzwert durch die Veränderungen der projektbedingten Verkehrsmengen im Prognosejahr Pegeländerungen von mehr als $\pm 1,0$ dB auftreten (Irrelevanzschwelle).

Als Grenzwerte sind festgelegt:

60,0 dB Tag-Abend-Nacht-Index

50,0 dB Zeitraum Nacht (22 – 06 Uhr)

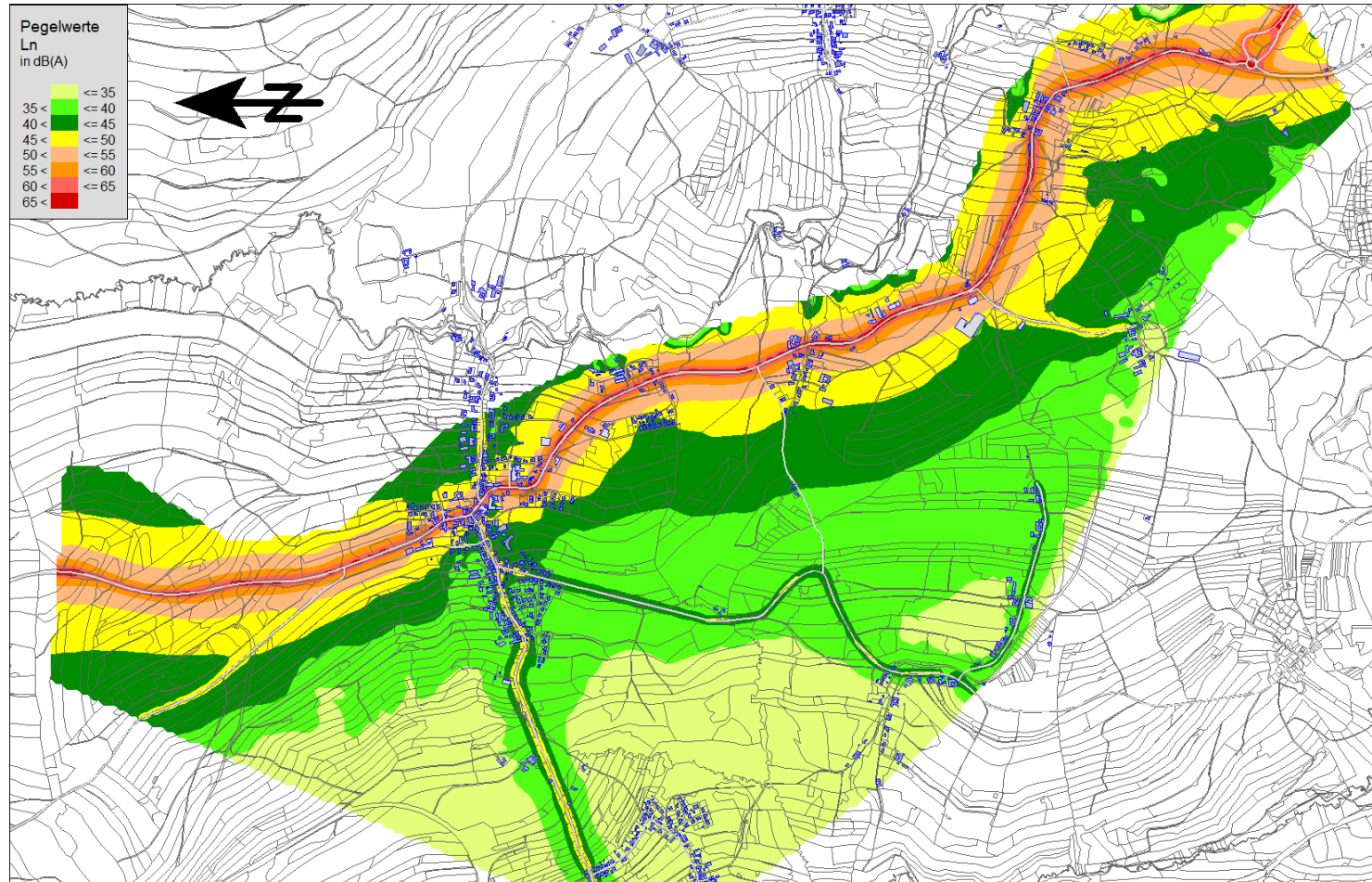
Relevante Straßenabschnitte



Verbesserungen um mehr als 1,0 dB
 B310
 GW Labach
 GW Oberort
 Verbindung Lichtenau Grünbach

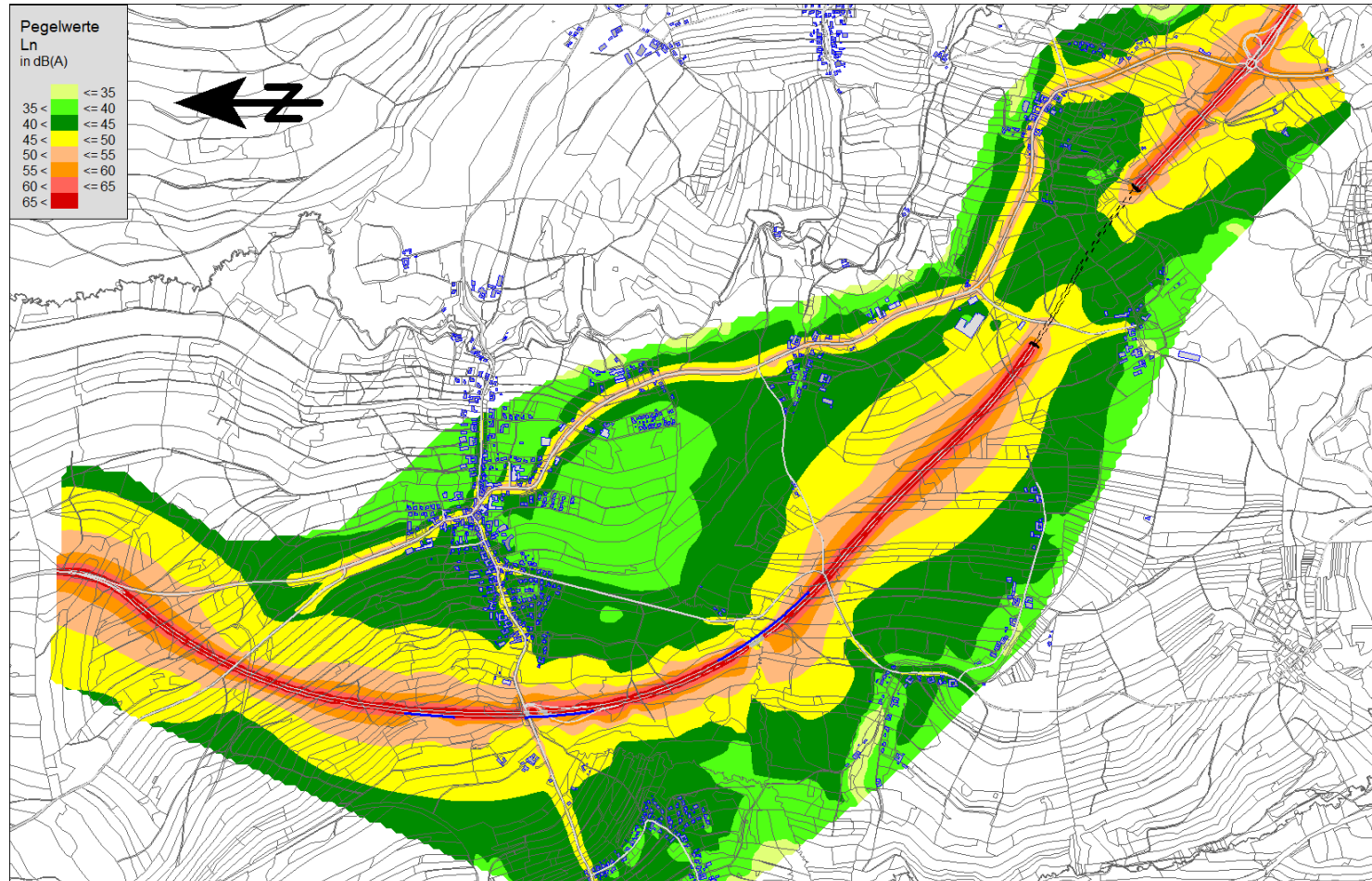
Verschlechterung um mehr als 1,0 dB
 ausschließlich entlang der S10

Lärmkarte Bestand 2030



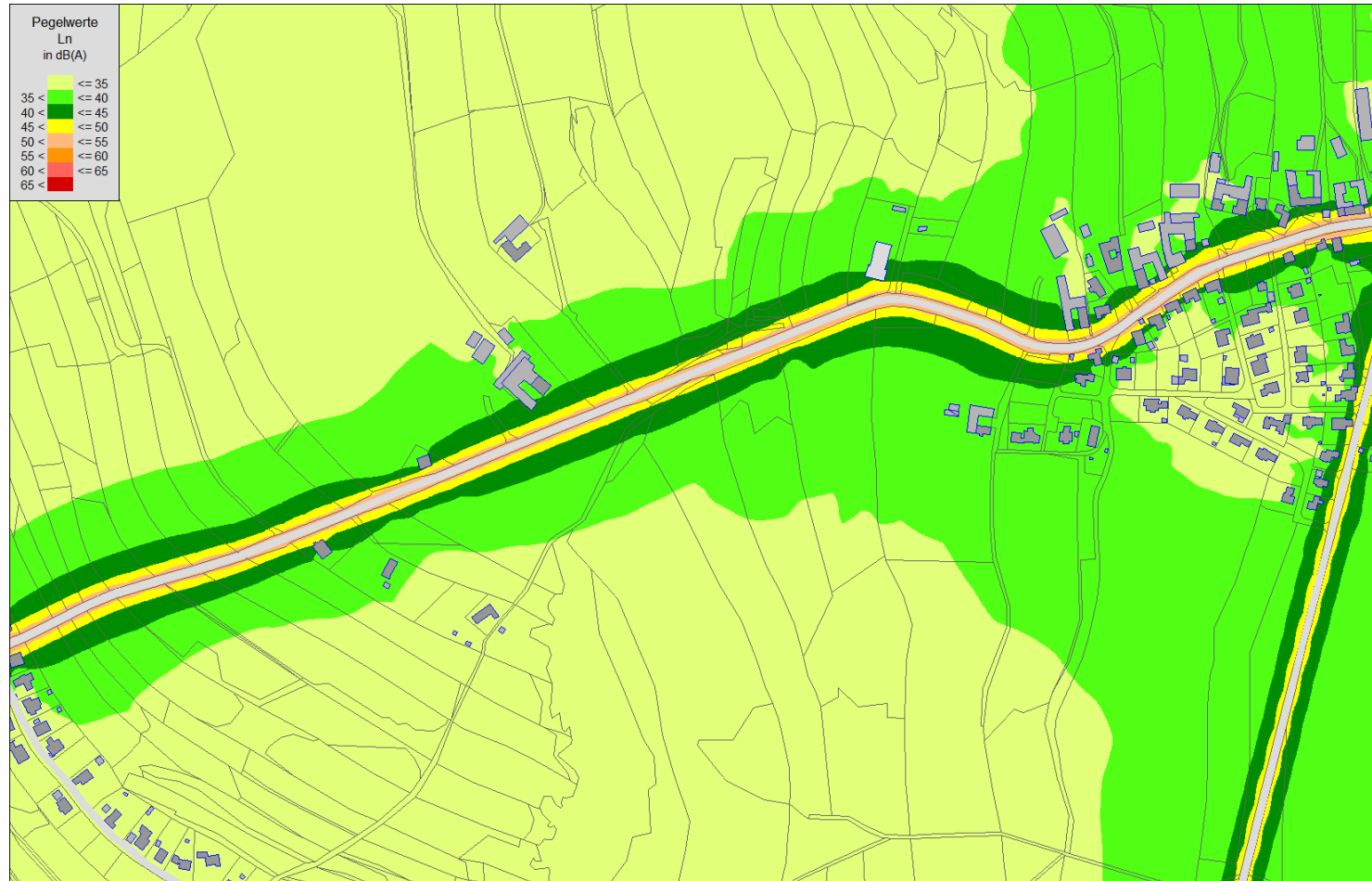
Lärmkarte Prognose 2030

S10 Hochlage mit HAST Rainbach West



Lärmkarte Bestand 2030

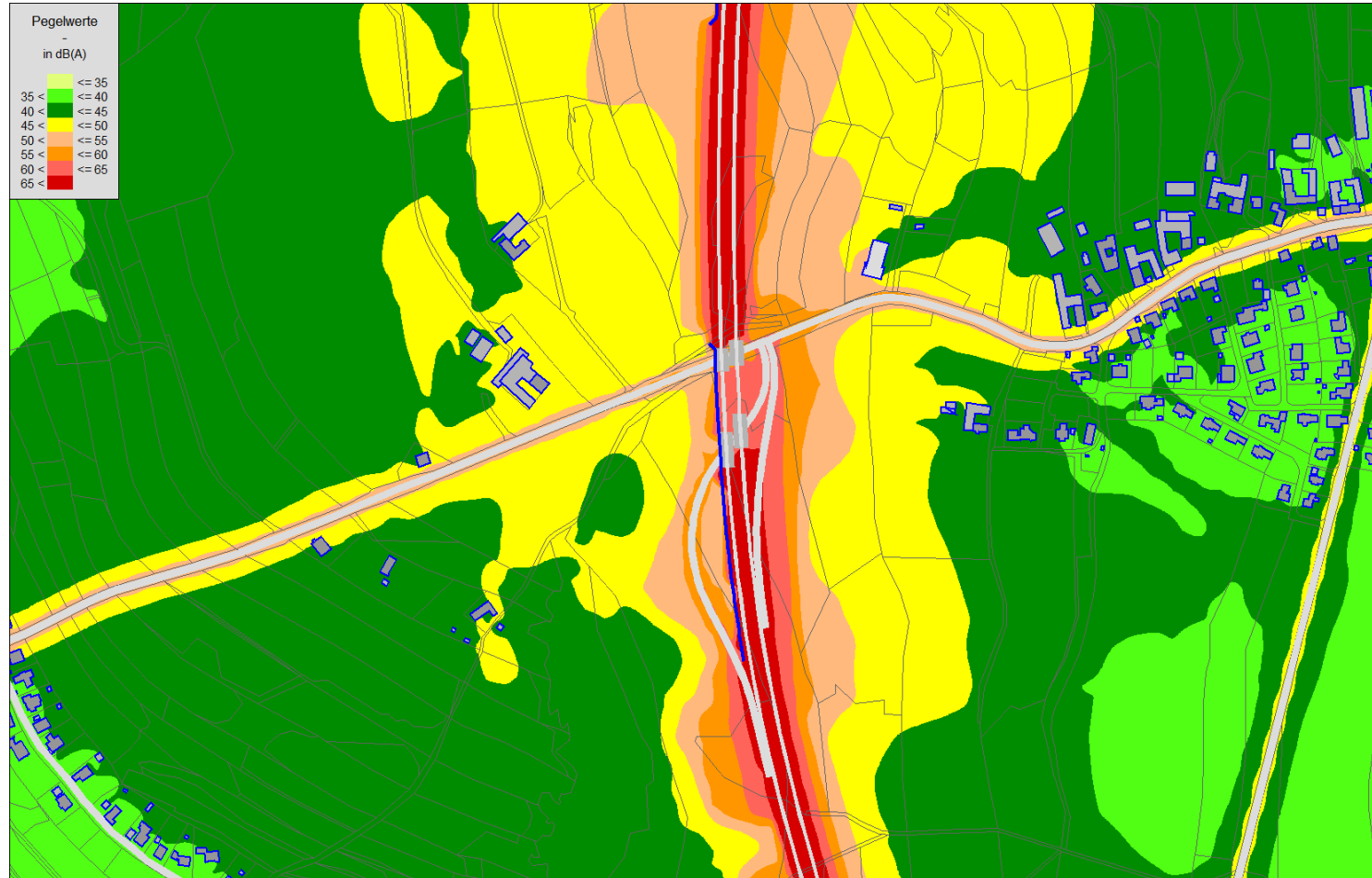
Ausschnitt Rainbach West



Lärmkarte Prognose 2030

Ausschnitt Rainbach West

S10 Hochlage mit HAST Rainbach West



Schlussfolgerungen der ersten Berechnungen

- Der Großteil der S10-Trasse „West“ ist ohne Beeinträchtigung der Anrainer umsetzbar.
- Im Bereich der HAST Rainbach West sind weitere Berechnungen erforderlich.
- Die Lärmschutzmaßnahmen sind weiter zu optimieren.

Weitere Vorgangsweise

- **Ergänzungen im Rechenmodell**
Einarbeitung der Ergebnisse der örtliche Erhebungen
Detailausarbeitungen S10-Trasse, Portalbereiche, AST Freistadt Nord,
HAST Rainbach West, Übergang S10 - B310 Rainbach Nord
- **Lärmmessungen**
- **Aktualisierung der Lärmkartenberechnungen**
- **Immissionsberechnungen an den Gebäudefronten**
- **Dimensionierung der erforderlichen Maßnahmen**
Detaillierte Festlegung von Lärmschutzwänden in Lage und Höhe
Festlegung der Bereiche, in denen zusätzlich objektseitiger Lärmschutz erforderlich ist.
- **Berechnungen Planfälle mit optimiertem Lärmschutz**

S 10 Nord

5. Arbeitsgruppe Gemeinde Rainbach

Tagesordnung:

- Ergänzungen zur Verkehrsuntersuchung
- Straßenplanung – aktueller Stand
- Lärmuntersuchung – erste Ergebnisse
- **Zwischenbericht IST-Zustandserhebungen – Fachbereich Freizeit und Erholungsnutzungen**
- Allfälliges

S 10 Nord

5. Arbeitsgruppe Gemeinde Rainbach

- Thema IST Zustand Freizeit und Erholung
 - punktuelle bzw. flächige Freizeit- und Erholungseinrichtungen
 - lineare Freizeit- und Erholungseinrichtungen
 - Radwege
 - Wanderwege
 - Reitwege
 - Langlaufloipen

S 10 Nord

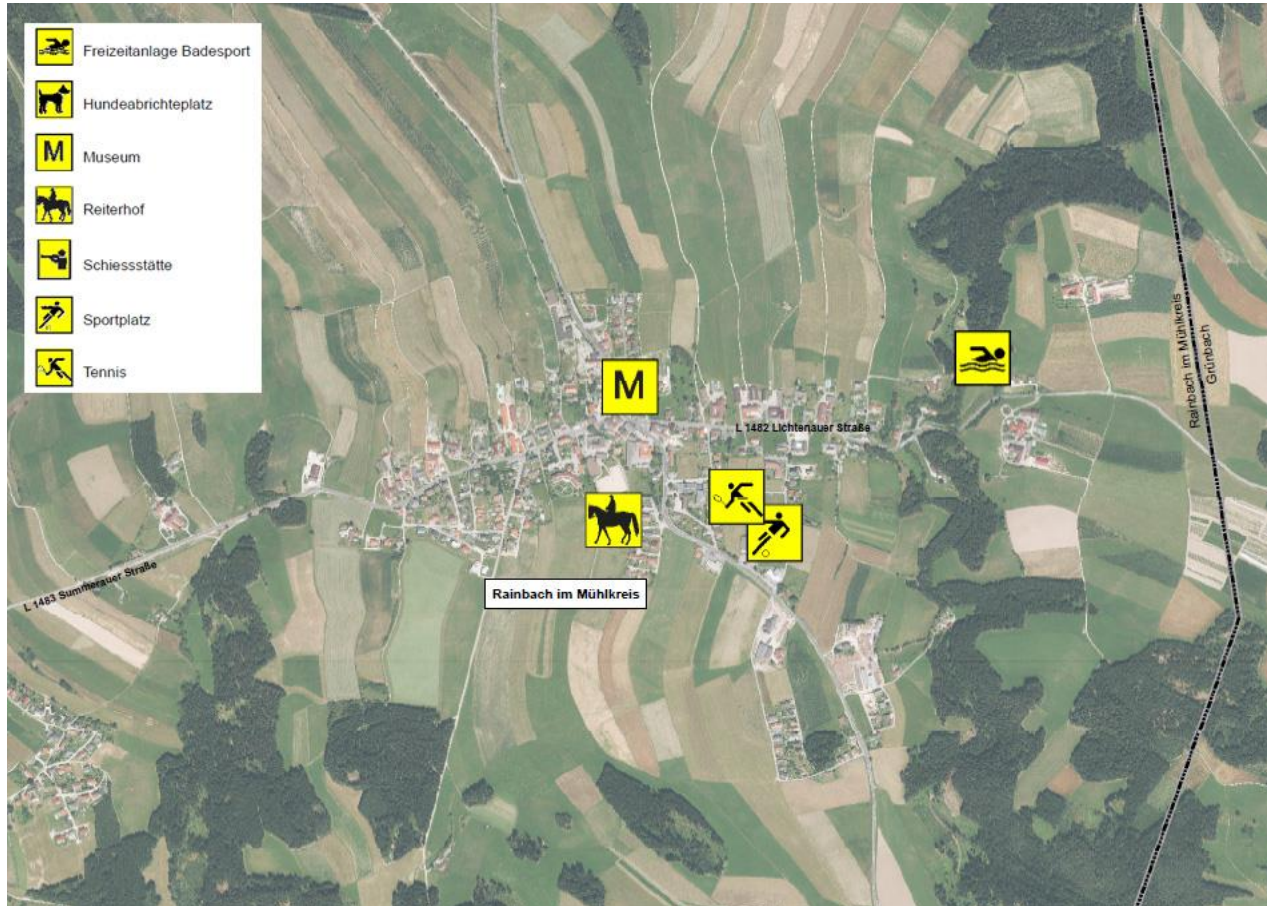
5. Arbeitsgruppe Gemeinde Rainbach

- Punktuelle / Flächige Freizeit- und Erholungsinfrastruktur
 - Reit- und Therapiehof Hennerbichler
 - Hundeverein Freistadt
 - Schießstätte Freistadt
 - Fischteiche nördlich von Rainbach
 - Freizeitanlage Rainbach*
 - Sportanlage Rainbach*
 - Reiterhof Stöglehner*
 - Pferdeisenbahnmuseum*
 - Wäschepflegemuseum*

* außerhalb des Untersuchungsraumes

S 10 Nord

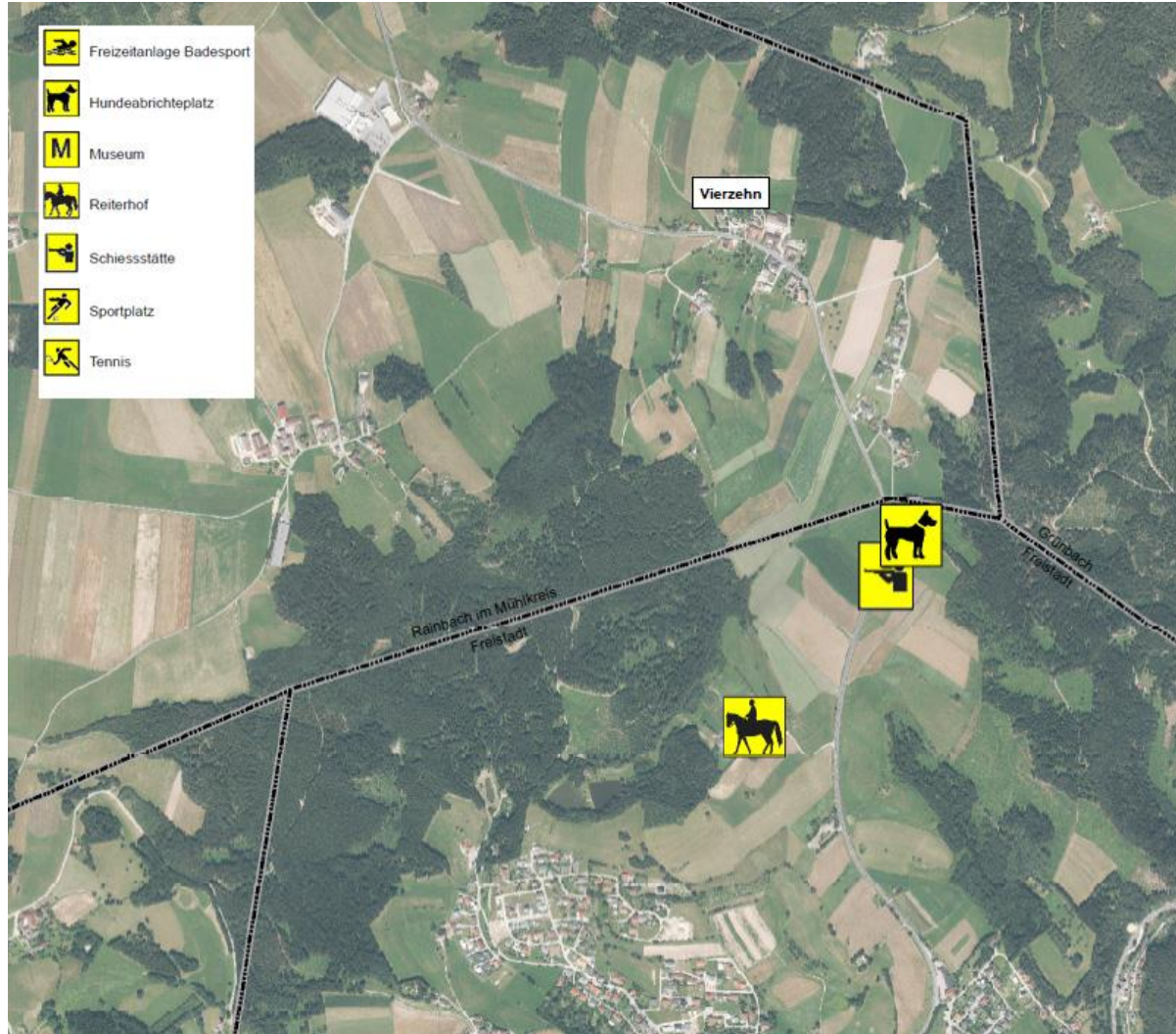
5. Arbeitsgruppe Gemeinde Rainbach



Freizeiteinrichtungen
Bereich Rainbach

S 10 Nord

5. Arbeitsgruppe Gemeinde Rainbach

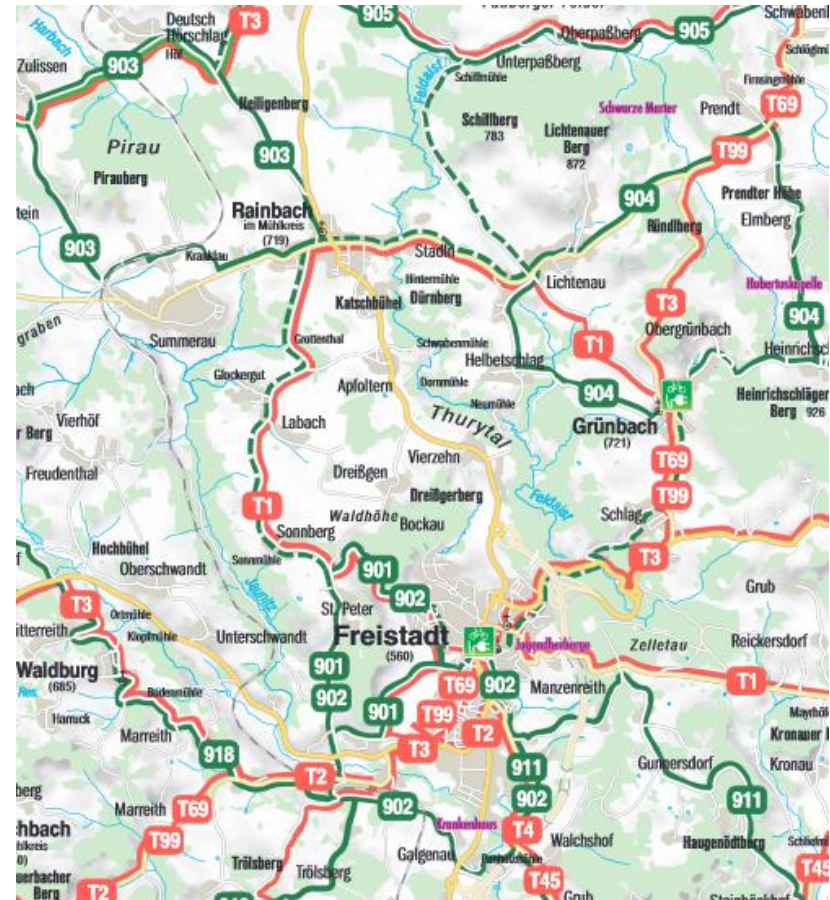


Freizeiteinrichtungen
Bereich Freistadt Nord

S 10 Nord

5. Arbeitsgruppe Gemeinde Rainbach

- Lineare Freizeit- und Erholungsinfrastruktur
 - **Ausgewiesene Radwege**
 - **Radweg 903** (Rainbach – Deutsch Hörschlag – Zulissen – Summerau – Rainbach)
 - **Verbindungsweg zu 903** (Freistadt/St.Peter – Sonnberg – Labach – Rainbach)
 - **Rennradroute T1** (Freistadt – Sonnberg – Labach – Rainbach – Grünbach)



Quelle: Tourismusverband Mühlviertler Kernland

S 10 Nord

5. Arbeitsgruppe Gemeinde Rainbach

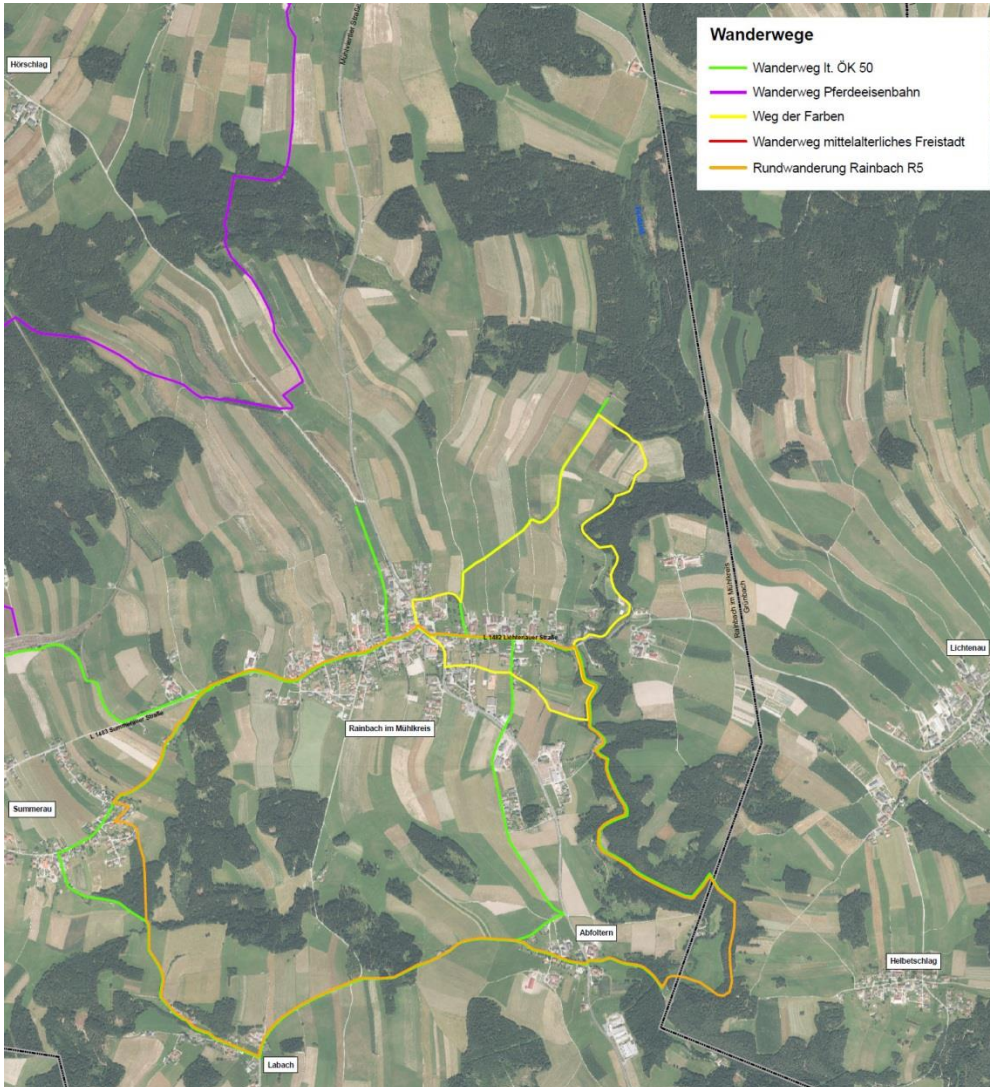
- Lineare Freizeit- und Erholungsinfrastruktur
 - **Ausgewiesene Wanderwege**
 - Lokale Wanderwege zwischen Ortschaften
 - Pferdeeisenbahn – Wanderweg
 - Weg der Farben
 - Wanderweg mittelalterliches Freistadt
 - Rundwanderung Rainbach R5
 - Wanderweg „Gewerbe am Fluss“*
 - Thurytalwanderweg*
 - Chakraweg*

* außerhalb des Untersuchungsraumes



S 10 Nord

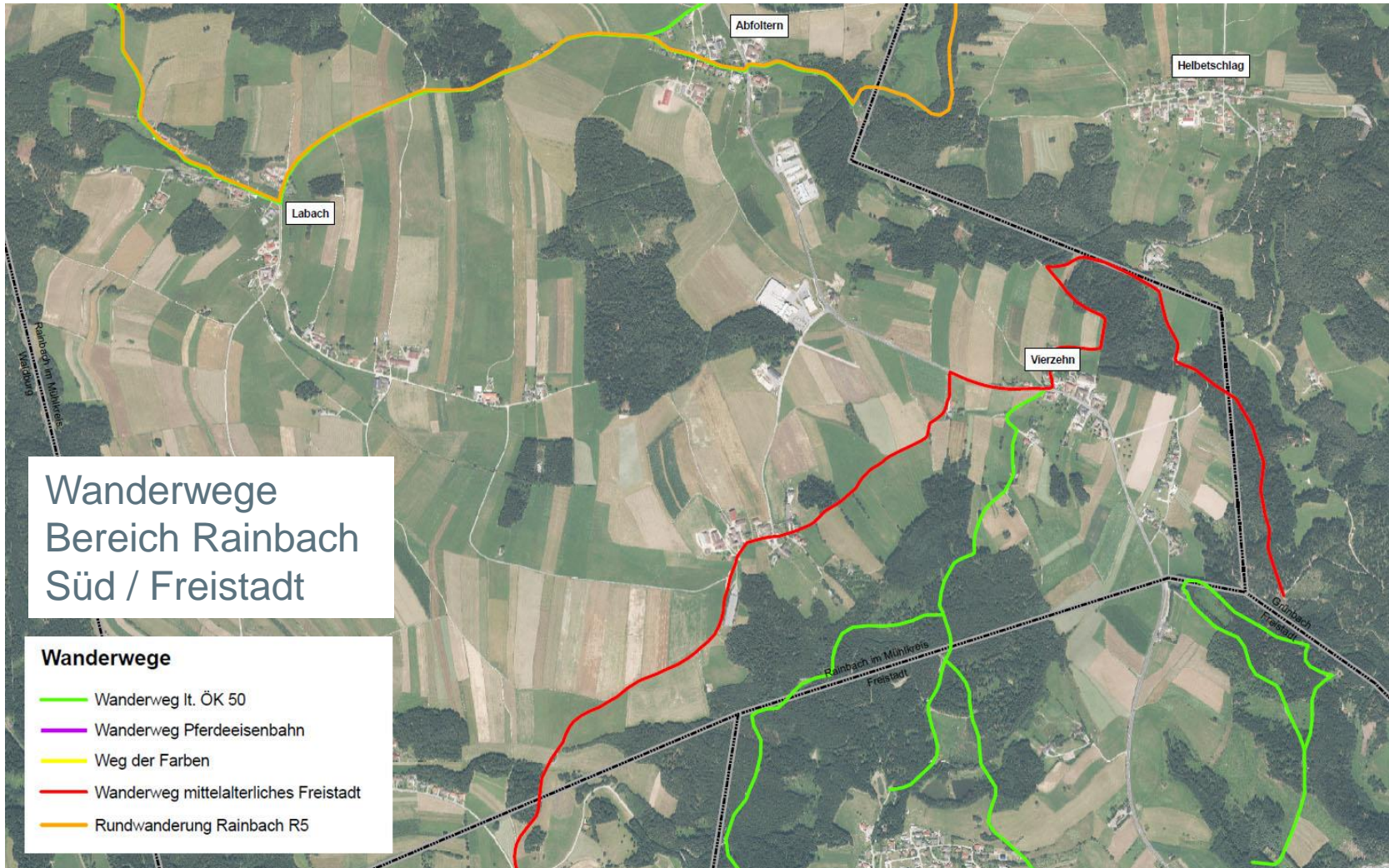
5. Arbeitsgruppe Gemeinde Rainbach



Wanderwege
Bereich Rainbach / Nord

S 10 Nord

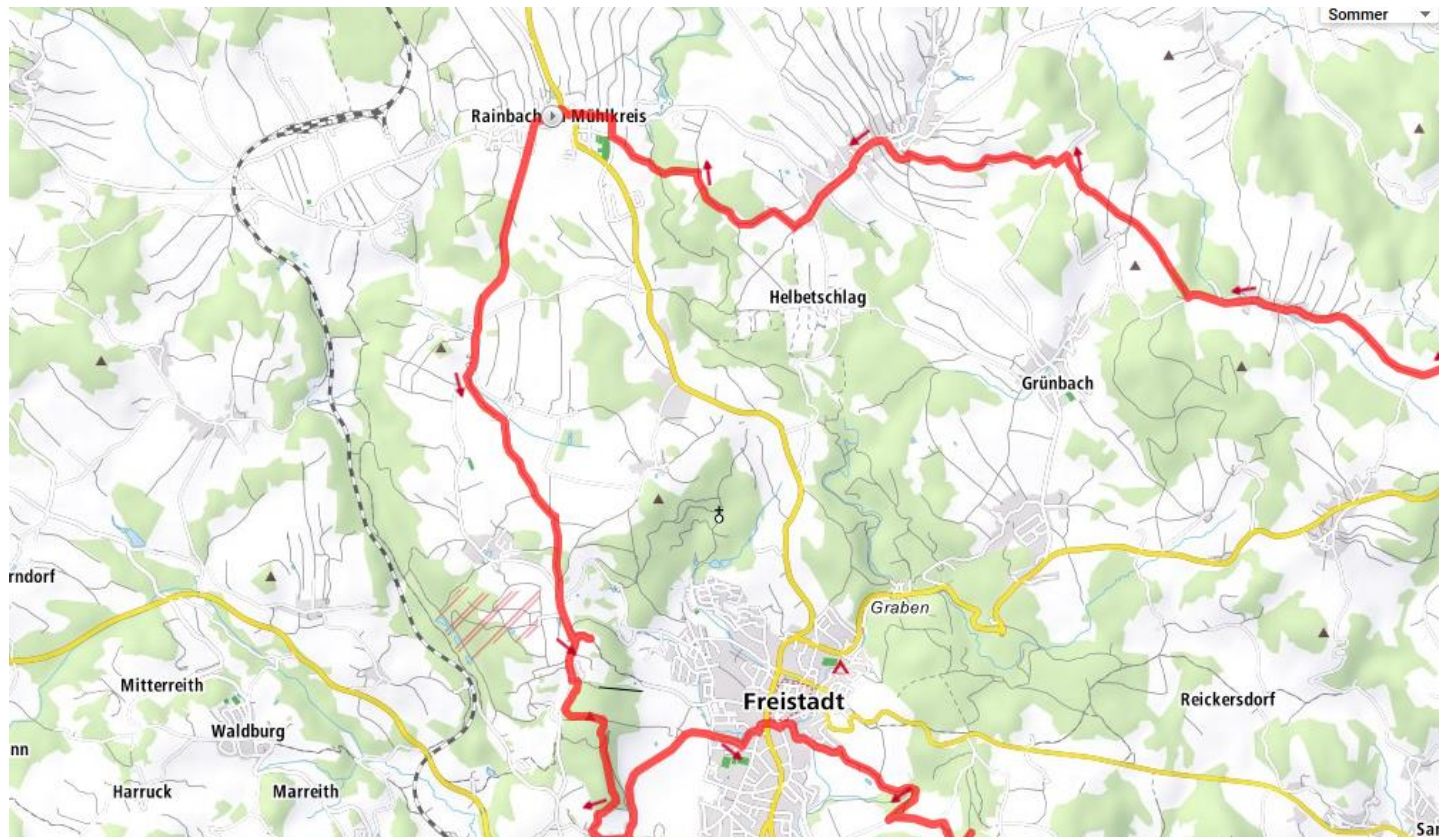
5. Arbeitsgruppe Gemeinde Rainbach



S 10 Nord

5. Arbeitsgruppe Gemeinde Rainbach

- Reitwege
 - Große Hochlandtour (Rundweg, Länge: ca. 66km)

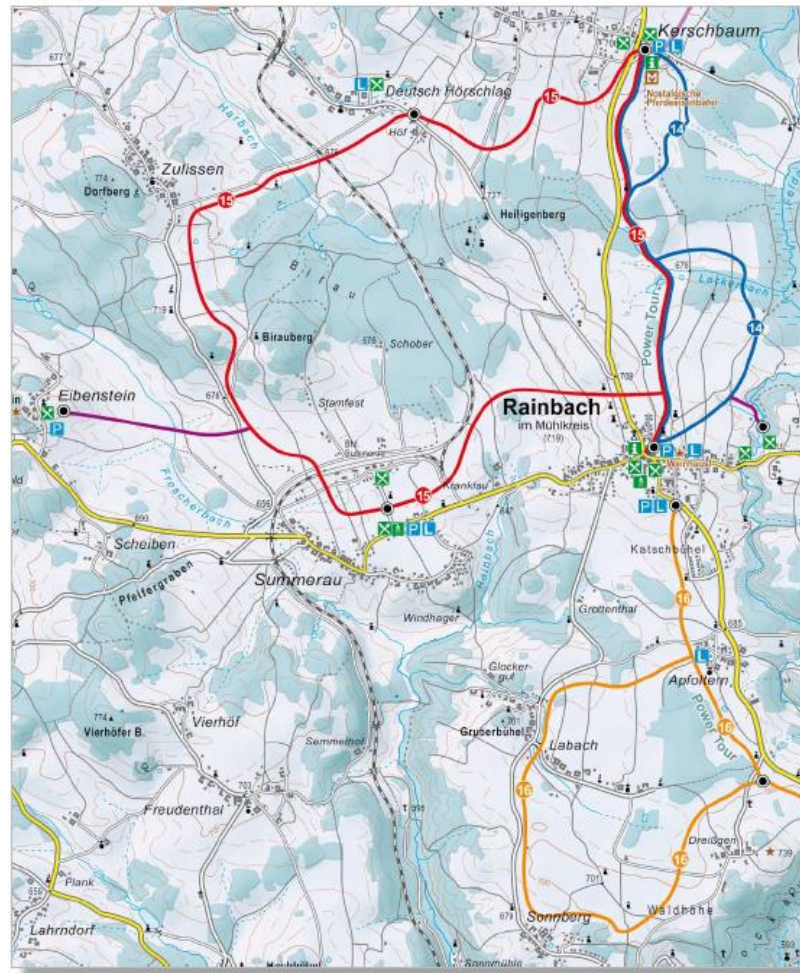


S 10 Nord

5. Arbeitsgruppe Gemeinde Rainbach

- Langlaufloipen
 - 3 Loipen (14,15,16)

7 RAINBACH-NORD



- 14 Allerloipe kurz, 4km bzw. lang, 7km
- 15 Pirauloipe, 15km
- 16 Breitauloipe, 7km

S 10 Nord

5. Arbeitsgruppe Gemeinde Rainbach

Tagesordnung:

- Ergänzungen zur Verkehrsuntersuchung
- Straßenplanung – aktueller Stand
- Lärmuntersuchung – erste Ergebnisse
- Zwischenbericht IST-Zustandserhebungen – Fachbereich Freizeit und Erholungsnutzungen
- **Allfälliges**

S 10 Nord

5. Arbeitsgruppe Gemeinde Rainbach

- Thema Ortskern

....Nicht die Verkehrszahlen sondern vielmehr v.a. die Qualität der Versorgung (Dienstleistungen, Gewerbe, soziale Einrichtungen, Frei- und Begegnungsräume, etc...) sind ausschlaggebend....d.h. gezielte (Orts)raumplanung und Wirtschaftsentwicklung!



S 10 Nord

5. Arbeitsgruppe Gemeinde Rainbach

- Thema Ortskern

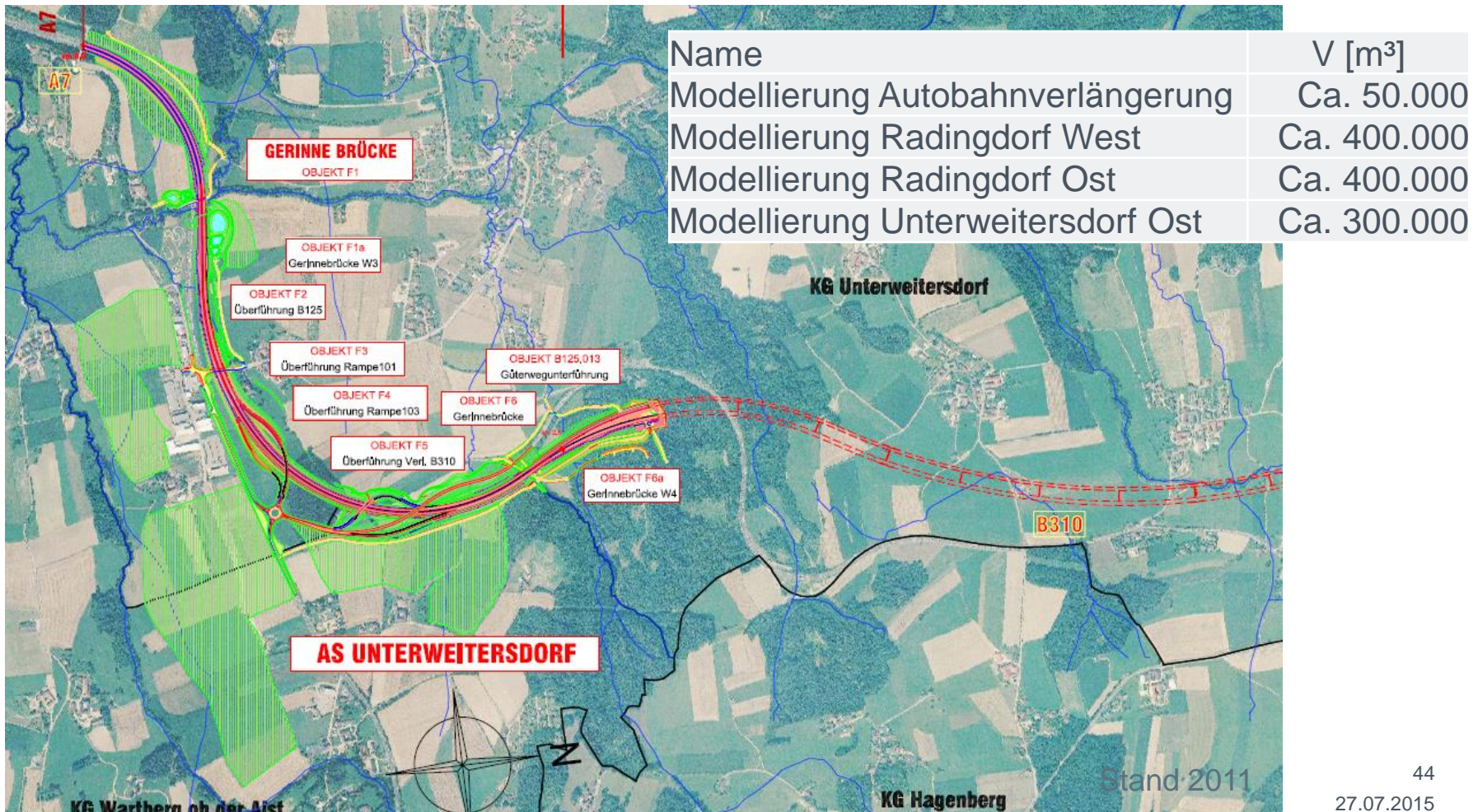
...Aus Dorf- und Stadtentwicklung OÖ (https://www.land-oberoesterreich.gv.at/Mediendateien/Formulare/DokumenteAbt_BauRO/LWLD_RO-D-DOSTE-Plakate1-6_2013.pdf)

- ✓ Profilierung und Attraktivierung (Individuelle Schwerpunktsetzungen, Betriebs- und Arbeitsplatzansiedlung, Kleingewerbe)
- ✓ Handel (Kaufkraftabfluss verhindern, lokale Identität/corporate Identity, Nachnutzungsmaßnahmen von Gebäuden, Lokalen usw. in zentraler Lage, innovative und kreative Nutzungen von Leerständen)
- ✓ Kultur, Bildung und gesellschaftliches Leben (Tourismus & Freizeit, Gastronomie, neue Technologien (z.B. Beleuchtung))
- ✓ Wohnen im Ortskern (Revitalisierung, zielgruppenorientierter Neubau, Nachhaltigkeit)
Barrierefreier Raum: Altwerden im Orts-/Dorfverbund, Gestaltungsmaßnahmen, Zugang zu Information und Wissen
- ✓ Erreichbarkeit (fließender und ruhender Verkehr, Weg- und Platzgestaltungen, Erscheinungsbild)

S 10 Nord

5. Arbeitsgruppe Gemeinde Rainbach

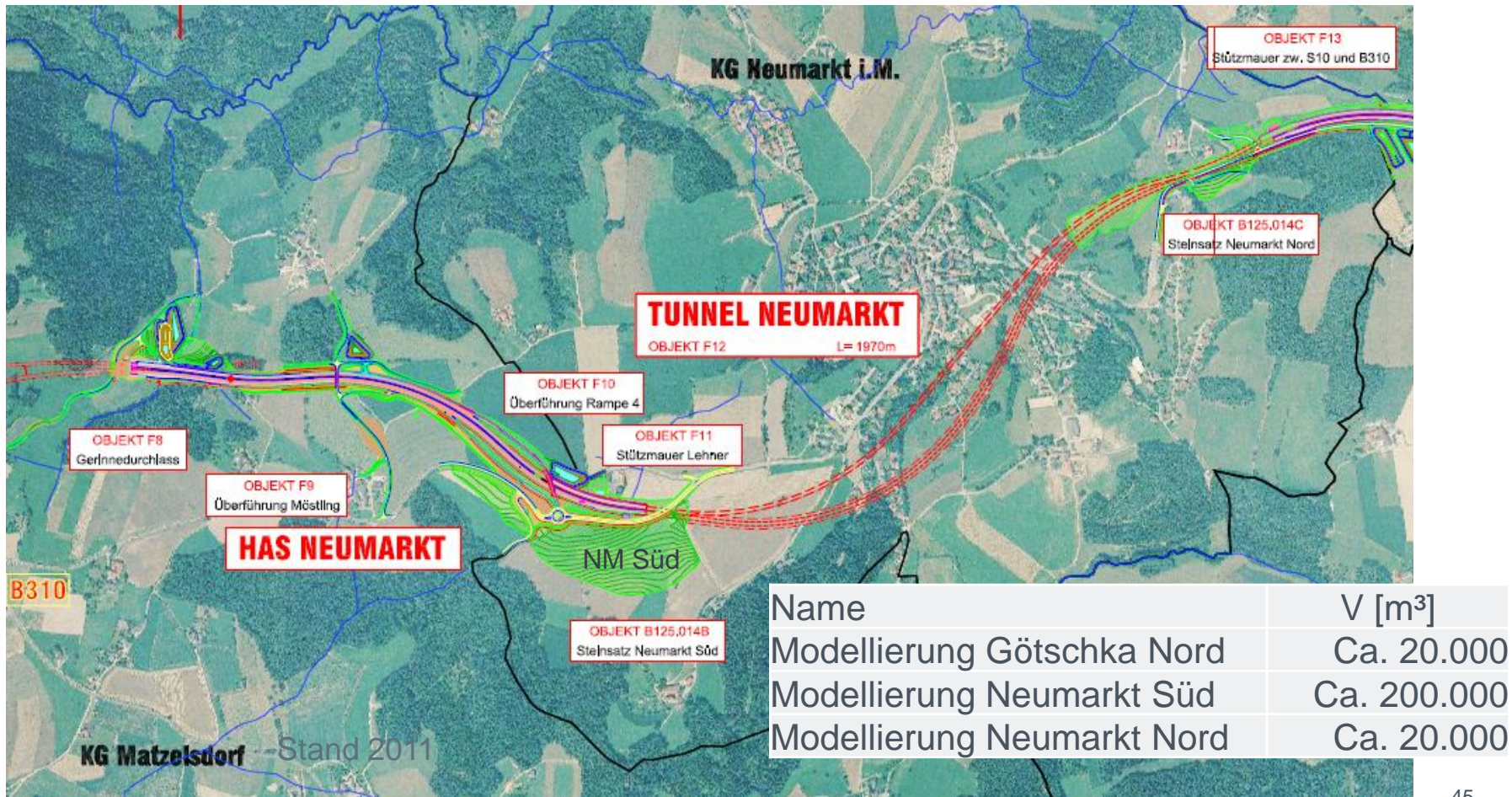
- Thema Geländemodellierungen entlang der S10 Süd



S 10 Nord

5. Arbeitsgruppe Gemeinde Rainbach

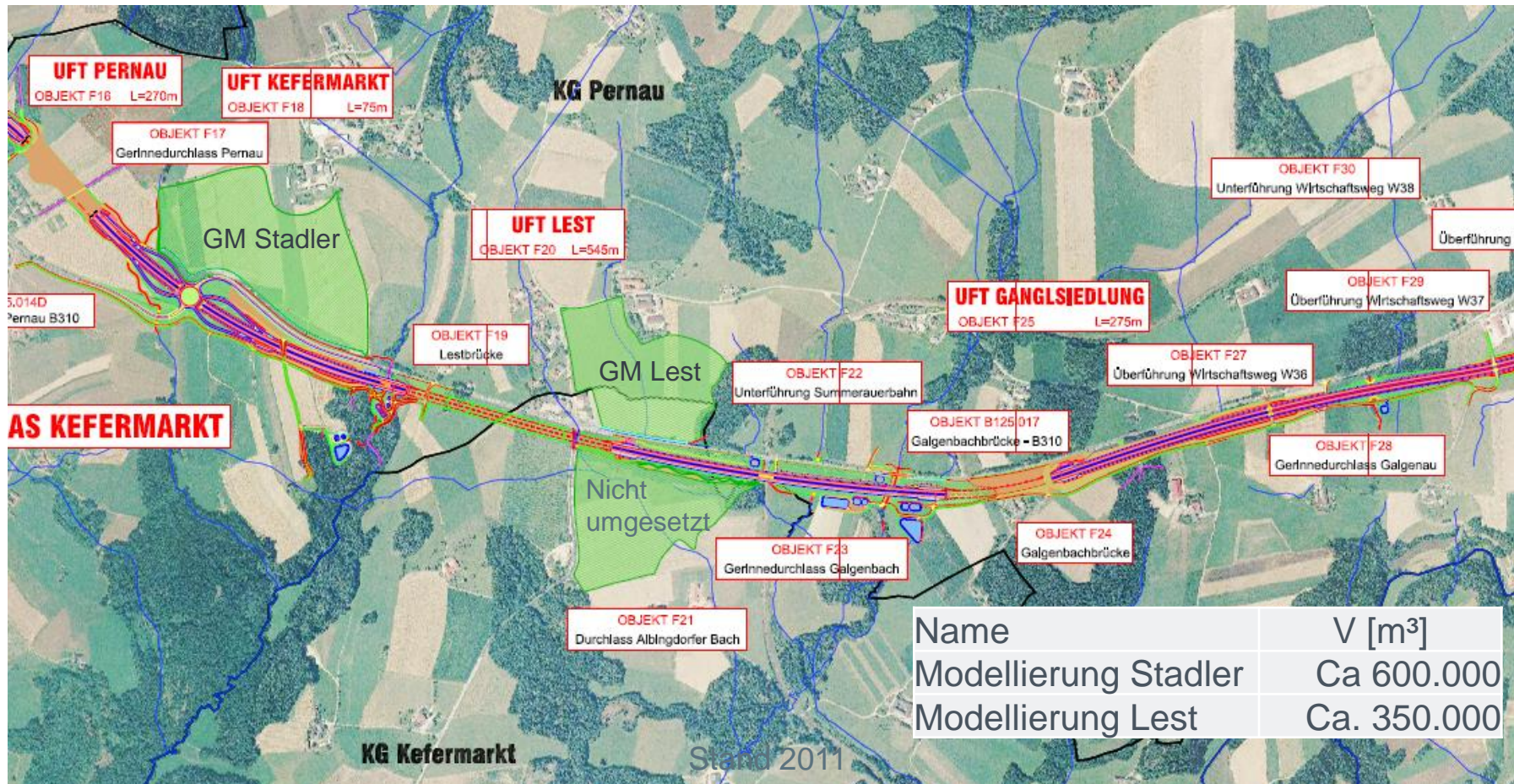
- Thema Geländemodellierungen entlang der S10 Süd



S 10 Nord

5. Arbeitsgruppe Gemeinde Rainbach

- Thema Geländemodellierungen entlang der S10 Süd



S 10 Nord

5. Arbeitsgruppe Gemeinde Rainbach

- Thema Geländemodellierungen entlang der S10 Süd

